

## Województwo Małopolskie

Wsparcie unijne dla przedsiębiorców.  
Nowe drzwi dla biznesu

## Regionalna Strategia Innowacji

Małopolska na drodze do innowacyjnej  
dojrzałości w świetle danych

## Odyseja kosmiczna HYADES

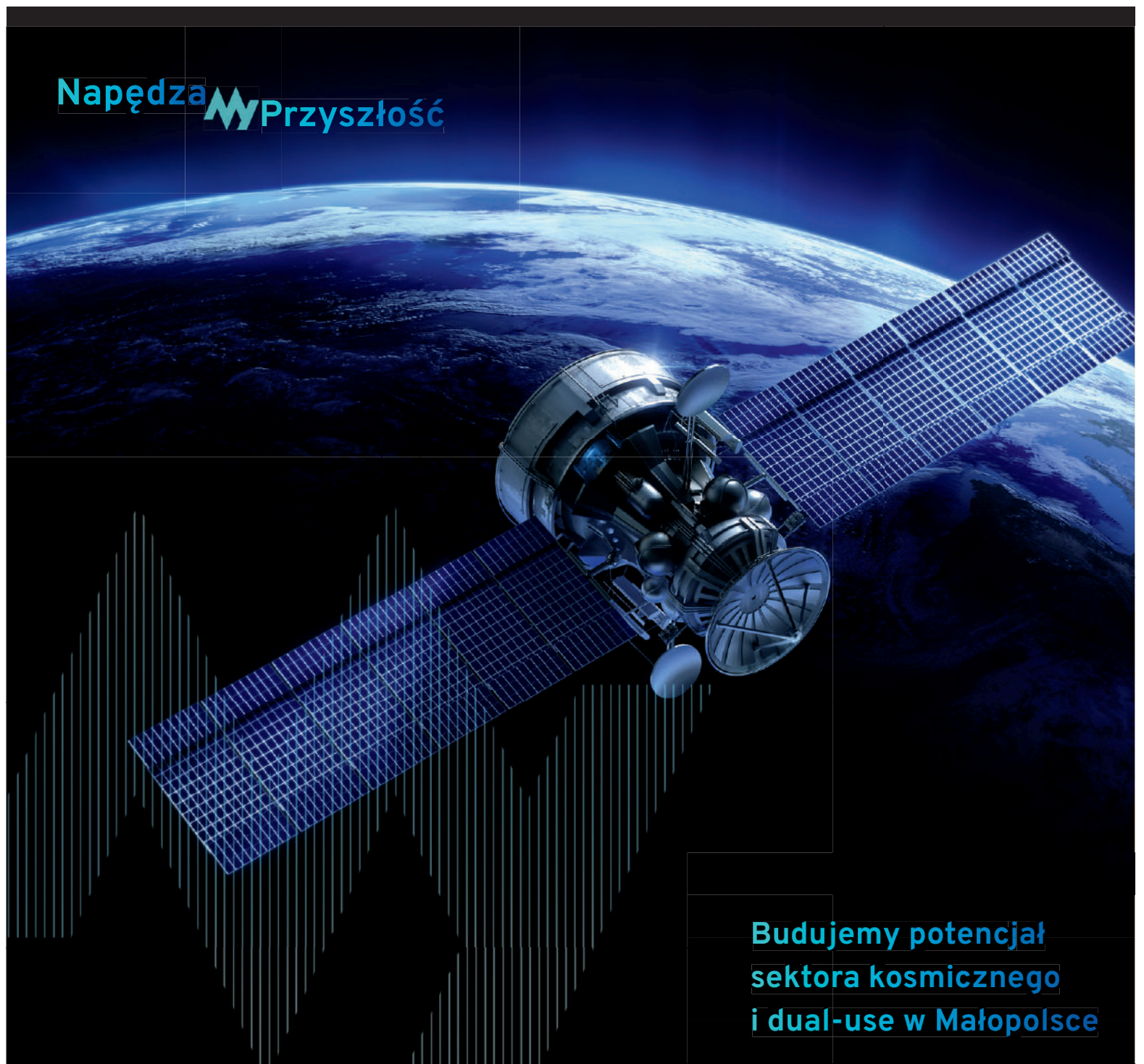
Jaką wodę odkryje  
w Kosmosie?

## Creotech Instruments

Największa polska spółka  
z sektora kosmicznego w regionie

Łukasz Smółka, Marszałek Województwa Małopolskiego:

## Inwestujemy w bezpieczeństwo Małopolan



**MAŁOPOLSKA**

**Wspólnie odkryjcie Małopolskę!**

**Inspiracje do rodzinnych wycieczek  
rowerowych znajdziesz na:**

[narowery.visitmalopolska.pl](http://narowery.visitmalopolska.pl)



**veło**  
**Małopolska**  
Sieć Tras Rowerowych





FOT. UMWM

## GOSPODARKA

str. 4-5

Creotech Instruments podbija Kosmos. Największa prywatna polska spółka sektora kosmicznego otworzyła biuro w stolicy Małopolski

str. 6-8

– Nasze priorytety to silna Małopolska i bezpieczniejsza przyszłość jej mieszkańców – mówi Łukasz Smółka, Marszałek Województwa Małopolskiego

str. 10-11

W Małopolsce firmy znajdują przestrzeń do rozwoju: od zwolnień podatkowych po wsparcie w defence i space



FOT. ARCHIWUM PRYWATNE

## KOSMOS

str. 12-13

Odyseja kosmiczna HYADES. Opowiada o niej dr Michał Drahus z Obserwatorium Astronomicznego Uniwersytetu Jagiellońskiego

str. 14

Małopolska Top Biznes. Sukces gospodarczy regionu to efekt współpracy samorządu i biznesu

str. 15

Wsparcie unijne dla przedsiębiorców. Projekty „Business in Małopolska. Together for Future” oraz „Małopolska GO!” otwierają nowe drzwi dla biznesu



FOT. MACIEJ ZYGMUNT

## BEZPIECZEŃSTWO

str. 16-17

Małopolska na drodze do innowacyjnej dojrzałości w świetle danych. Podsumowano wdrażanie Regionalnej Strategii Innowacji 2020

str. 18

#StartUP Małopolska – rozpoczęła się 12. edycja programu. Jego nadrzędnym celem jest szybszy rozwój młodych firm

str. 19

Czy innowacje mogą rozwijać się poza dużymi miastami? Małopolski projekt „Start in Mountains” pokazuje, że tak

### WYDAWCA

Urząd Marszałkowski Województwa Małopolskiego  
Departament Nadzoru Właścicielskiego i Gospodarki  
Zespół ds. Marketingu Regionalnej Gospodarki  
ul. Raclawicka 56, 30-017 Kraków

### KOLEGIUM REDAKCYJNE

**Andrzej Bańka**  
redaktor naczelny  
Urząd Marszałkowski Województwa Małopolskiego

**Rafał Kosowski**  
Urząd Marszałkowski Województwa Małopolskiego

### Małgorzata Małek

Małopolska Agencja Rozwoju Regionalnego SA

### Łukasz Blacha

Krakowski Park Technologiczny Sp. z o.o.

### REDAKCJA

### Edyta Spyczyńska

Urząd Marszałkowski Województwa Małopolskiego

### Patrycja Krasieńska-Żywczyk

Urząd Marszałkowski Województwa Małopolskiego

### Jerzy Fugas

Urząd Marszałkowski Województwa Małopolskiego

### Jacek Adamczyk

Małopolska Agencja Rozwoju Regionalnego SA

### Barbara Wityńska-Słęcz

Krakowski Park Technologiczny Sp. z o.o.

### Marek Długopolski

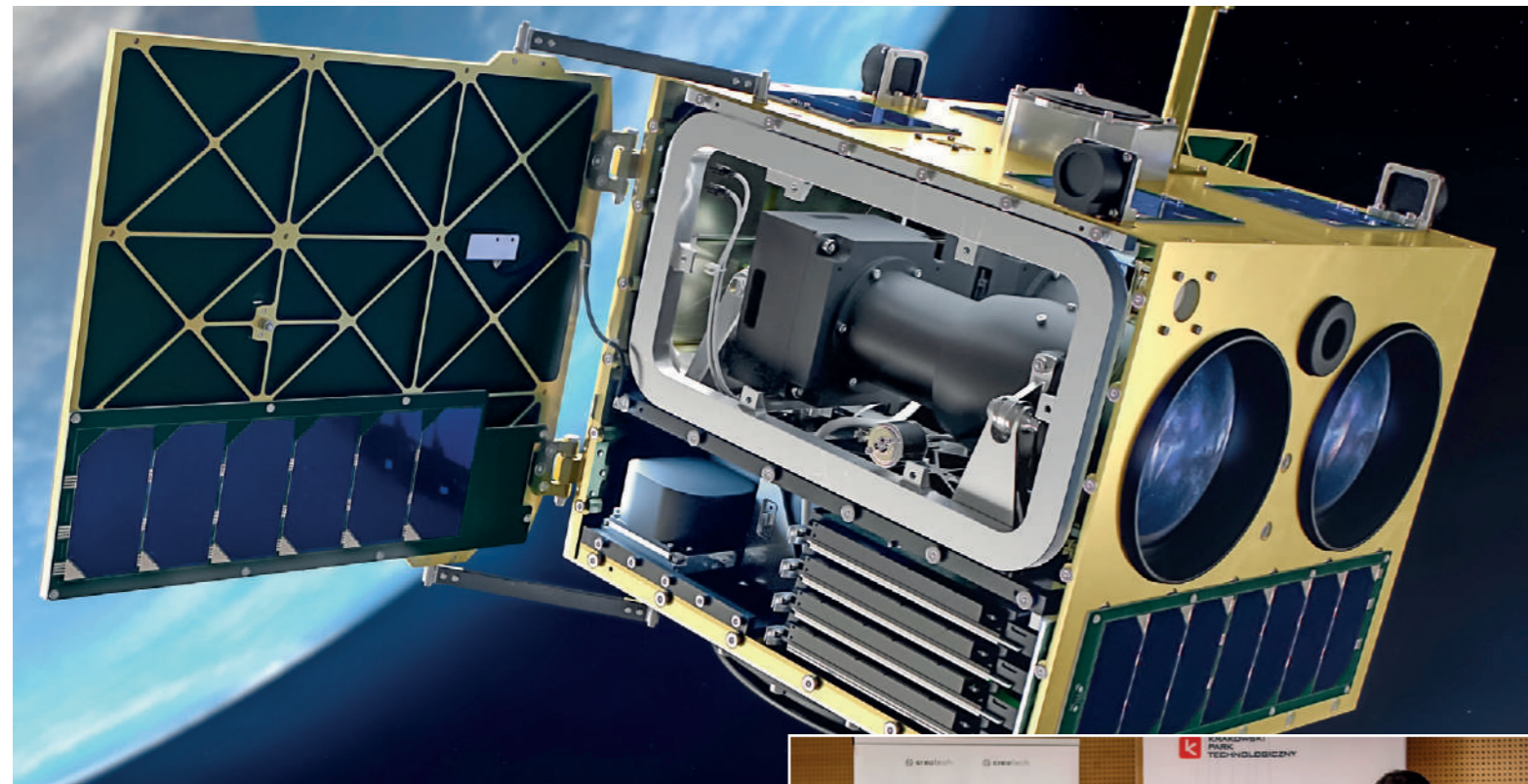
**Paulina Szymczewska**  
„Dziennik Polski”

### DRUKARNIA

**Rubin**

Zdjęcie na okładce: UMWM

Creotech Instruments otworzył biuro w stolicy Małopolski



## Creotech Instruments podbija Kosmos

Creotech Instruments, największa prywatna polska spółka sektora kosmicznego, 10 marca otworzyła biuro w Krakowskim Parku Technologicznym. To przełomowy moment w małopolskiej branży kosmicznej. O tym, że nasz region coraz śmielej spogląda w niebo, świadczy również fakt wcześniejszego powołania Małopolskiej Rady ds. Sektora Kosmicznego, a także powstanie Centrum Technologii Kosmicznych oraz Wydziału Technologii Kosmicznych w krakowskiej Akademii Górniczo-Hutniczej. Są też plany budowy centrum badawczo-rozwojowego w ramach Nowej Huty Przyszłości

tekst Marek Długopolski

Creotech Instruments, największa prywatna polska spółka sektora kosmicznego oraz integrator misji satelitarnych, jest także jednym z najważniejszych producentów systemów i komponentów satelitarnych oraz zaawansowanej elektroniki, m.in. do systemów sterowania komputerami kwantowymi. Firma zajmuje się również rozwojem oprogramowania m.in. do zarządzania operacjami dronów.

– Pozykanie takiego partnera jak Creotech Instruments to nie tylko decyzja biznesowa jednej firmy. To także potwierdzenie, że konsekwentnie budowany przez nas ekosystem zaczyna przyciągać kluczowych graczy rynku – stwierdził Andrzej Kulig, prezes Krakowskiego Parku Technologicznego. – Naszym celem jest stworzenie w Krakowie miejsca, które łączy środowiska naukowe, kompetencje inżynierskie oraz projekty o międzynarodowym zasięgu.

„Decyzja o ulokowaniu działalności w Krakowie stanowi ważny sygnał, potwierdzający rosnący potencjał regionu w obszarze technologii kosmicznych. Sektor kosmiczny należy do najbardziej innowacyjnych i dynamicznie rozwijających się gałęzi gospodarki. Jego rozwój sprzyja powstawaniu nowych kompetencji, wzmacnia współpracę między biznesem i środowiskiem naukowym oraz przyczynia się do tworzenia wysokiej jakości miejsc pracy. Tym bardziej cieszy mnie fakt, że Państwa firma zdecydowała się rozwijać swoją działalność właśnie w Małopolsce” – te słowa Łukasza Smółki, Marszałka Mało-

– Kraków daje nam dostęp do wysoko wykwalifikowanej kadry inżynierskiej i naukowej – podkreśla dr hab. Grzegorz Brona, prezes zarządu Creotech Instruments

polski, podczas otwarcia nowego oddziału Creotech Instruments, odczytał Andrzej Bańka, zastępca dyrektora Departamentu Nadzoru Właścicielskiego i Gospodarki w UMWM.

### Biuro w Krakowie – ważny krok w realizacji strategii Creotech

– Otwarcie biura w Krakowie to ważny krok w realizacji naszej strategii. Skala oraz złożoność prowadzonych przez nas projektów dynamicznie rośnie – zarówno pod względem technologicznym, jak i organizacyjnym. Obecność w jednym z najważniejszych ośrodków akademickich i technologicznych w Polsce pozwoli nam lepiej przygotować się do realizacji kolejnych misji satelitarnych, w tym projektów konstelacyjnych, a także znacząco wzmocnić zaplecze badawczo-rozwojowe spółki – podkreślił Grzegorz Brona, prezes zarządu Creotech Instruments.

Główna siedziba firmy znajduje się w Warszawie, gdzie są m.in. zespoły inżynierskie i laboratoria oraz Centrum Operacji Misji. Z kolei w zakładzie w Piasecznie odbywa się m.in. produkcja, montaż oraz testy satelitów (budowanych jest ich tu do 10 rocznie). Dynamicznie rozwijającą się firmę tworzy w tej chwili kilkusetosobowy zespół. Co miesiąc dołącza do niej około 15 nowych specjalistów. Po otwarciu biura w Krakowie jest szansa, że liczba ta ulegnie podwojeniu. Biuro w Krakowskim Parku Technologicznym jest pierwszą lokalizacją giełdowej spółki poza Warszawą. Dlaczego firma wybrała na swój oddział akurat stolicę Małopolski?

– Kraków daje nam dostęp do wysoko wykwalifikowanej kadry inżynierskiej i naukowej oraz sprzyja rozwijaniu współpracy z uczelniami i środowiskiem badawczym, co przeloży się na dalszy rozwój naszych technologii

i konkurencyjności firmy na rynkach międzynarodowych – nie ukrywał prezes Grzegorz Brona.

Przypomniał również, że rolą Creotech, jako integratora misji kosmicznych, jest tworzenie konsorcjów przemysłowych zdolnych do „dostarczania gotowego rozwiązania odpowiadającego na potrzeby klienta”. W tej chwili firma bierze udział m.in. w projektach PIAST (Polish ImAging Sa Tellites), Mikroglob oraz CAMILA (Country Awareness Mission in Land Analysis).

Warto też wspomnieć, że Creotech już od lat współpracuje z krakowskimi uczelniami, m.in. z naukowcami z Uniwersytetu Jagiellońskiego – misja HYADES wyruszy na poszukiwanie wody w Układzie Słonecznym.

Z kolei w projekcie CAMILA – dotyczącym m.in. budowy satelity radarowego – współdziała z firmą EYCORE. Wśród zatrudnionych w firmie spore grono stanowią absolwenci Akademii Górniczo-Hutniczej i Politechniki Krakowskiej.

– Creotech to najbardziej reprezentacyjna polska firma, która rozwija technologie kosmiczne. Jest także partnerem w zatrudnianiu naszych absolwentów oraz w kreowaniu nowych kierunków studiów, które są potrzebne dla gospodarki. Otwarcie jej siedziby w Krakowie to bardzo duże wydarzenie. Cieszę się, że polski przemysł kosmiczny tak prędko się rozwija – zaznaczył prof. Jerzy Lis, rektor Akademii Górniczo-Hutniczej w Krakowie.

Rektor przypomniał również, że Akademia Górniczo-Hutnicza współpracuje nie tylko z ESA i NASA, ale także z japońską i indyjską agencją kosmiczną.

### Z Krakowskiego Parku Technologicznego w Kosmos

– Kraków spełnia wszystkie warunki, aby sektor kosmiczny mógł się w nim dynamicznie rozwijać. Mamy 18 uczelni wyższych, ponad 130 tysięcy studentów, kilka tysięcy inżynierów każdego roku, Wydział Technologii Kosmicznych na AGH... Kraków coraz śmielej może mówić, że jest na prostej drodze, by stać się Space City – dodał Łukasz Sek, zastępca prezydenta Krakowa. – Otwarcie biura Creotech jest więc kamieniem milowym w realizacji strategii rozwoju branży kosmicznej w Krakowie.

Nowe biuro Creotech ma być też przykładem dla innych firm z sektora kosmicznego – polskich i zagranicznych – że w Krakowie nie tylko można, ale warto rozwijać swoją działalność.

Creotech, jeden z najważniejszych graczy na rynku technologii DeepTech, swoje biuro ulokował w Krakowskim Parku Technologicznym. W jego portfolio znajduje się około 30 projektów dla sektora kosmicznego, w tym 14 misji kosmicznych – cztery z nich dla Europejskiej Agencji Kosmicznej – z wykorzystaniem sprzętu polskiej firmy.

Spółka współpracuje nie tylko z Europejską Agencją Kosmiczną (ESA), ale także z Europejską Organizacją Badań Jądrowych (CERN) w Genewie, Centrum Badań Ciężkich Jonów GSI i Ośrodkiem Badawczym DESY w Niemczech.

Oto wybrane misje Creotech na niskiej orbicie okołoziemskiej – od 400 do 1000 km – w horyzoncie czasowym 2028+:

► **Space Based Observations Mission (SBOM)** – jej celem jest opracowanie koncepcji misji kosmicznej, której zadaniem będzie monitorowanie śmieci kosmicznych na orbicie okołoziemskiej i umieszczenie satelity na niskiej orbicie w 2028 roku. Umowa z Europejską Agencją Kosmiczną (ESA).

► **Space Weather SaWa** – monitorowanie pogody kosmicznej dla ESA.

► **HYADES** – poszukiwanie zasobów wody w Układzie Słonecznym – wspólnie z naukowcami z Uniwersytetu Jagiellońskiego.

► **RAVEN** – serwisowanie satelitów na orbicie – dla PIAST Space i ESA.

► **SAFIR-PNT** – identyfikacja zakłóceń sygnału GNSS (GPS/Galileo).

**Grzegorz Brona:**  
– Obecność w jednym z najważniejszych ośrodków akademickich i technologicznych w Polsce pozwoli nam lepiej przygotować się do realizacji kolejnych misji satelitarnych

► także misje komercyjne i instytucjonalne realizujące zadania: komunikacji, obserwacji Ziemi, obserwacji klimatu i pogody.

Oto wybrane misje Creotech na orbicie okołoziemskiej 1000 km+ – w horyzoncie czasowym 2028+:

► **Twardowski** – mapowanie minerałów na Księżycu z orbity lunarnej (dla ESA).

► **Plasma Observatory** – misja mająca na celu badanie plazmy (dla ESA).

### Jakich specjalistów poszukuje Creotech w Krakowie?

Mimo iż biuro Creotech w Krakowskim Parku Technologicznym zostało oficjalnie zaprezentowane 10 marca, to rekrutacja na poszczególne specjalizacje trwała już od jakiegoś czasu. Osoby działające w krakowskim biurze mają być zaangażowane w misje kosmiczne „kluczowe dla bezpieczeństwa Polski, satelitów naukowych poszukujących sięgających orbity Księżycą, a także komercyjnych konstelacji”. Kto zatem może liczyć na arcykierunkową kosmiczną pracę?

- menadżerowie projektów i specjaliści do spraw wsparcia projektów,
- inżynierowie systemów,
- inżynierowie przetwarzania danych – optycznych i radarowych – obserwacji Ziemi,
- kontrolerzy satelitów,
- inżynierowie systemu nawigacji i sterowania satelitami,
- inżynierowie symulacji i analiz strukturalnych.

### Kraków Space City

Krakowski Park Technologiczny, co przypomniano podczas spotkania, realizuje programy rozwojowe dla firm z sektora kosmicznego i dual-use oraz aktywnie pomaga w zdobywaniu funduszy z programów Europejskiej Agencji Kosmicznej. KPT należy też do sieci ESA Technology Broker, wspierając transfer technologii pomiędzy sektorem kosmicznym a przemysłem spoza tej branży.

– Wspólnie z Miastem Kraków rozwijamy także inicjatywę Kraków Space City – strategiczny projekt, którego celem jest wzmacnianie kompetencji technologicznych regionu i budowanie coraz silniejszej jego pozycji w europejskim sektorze technologii kosmicznych – zaznaczył Mateusz Zurzycki, wiceprezes zarządu Krakowskiego Parku Technologicznego. – Walczymy również o to, aby w Krakowie powstał ośrodek badawczy Europejskiej Agencji Kosmicznej.



– W Małopolsce tworzymy warunki do rozwoju takich firm jak Creotech – mówi Andrzej Bańka, zastępca dyrektora Departamentu Nadzoru Właścicielskiego i Gospodarki UMWM



Biuro Creotech jest przykładem dla innych firm z sektora kosmicznego – w Krakowie nie tylko można, ale warto rozwijać swoją działalność

W podziemiach nowej Filharmonii, która powstanie przy Rondzie Grzegórzeckim, będzie mogło schronić się kilka tysięcy osób – mieszkańców i turystów



## Inwestujemy w bezpieczeństwo Małopolan

Małopolska uruchamia jeden z najważniejszych programów inwestycyjnych ostatnich lat. Na wzmocnienie bezpieczeństwa i odporności regionu na sytuacje kryzysowe zostanie przeznaczony miliard złotych. – Nasze priorytety to silna Małopolska i bezpieczniejsza przyszłość jej mieszkańców – mówi Łukasz Smółka, Marszałek Województwa Małopolskiego

tekst Biuro Prasowe UMWM

**– W ramach zmian w programie regionalnym Fundusze Europejskie dla Małopolski 2021-2027 na nowe priorytety związane z bezpieczeństwem zostanie przeznaczony ponad miliard złotych. Co to oznacza dla mieszkańców?**

**Łukasz Smółka:** – Zainwestujemy te środki m.in. w infrastrukturę podwójnego zastosowania, modernizację szpitali, zakup sprzętu dla służb ratowniczych czy dofinansowanie szkoleń w zakresie bezpieczeństwa. Przeznaczmy wielomilionowe wsparcie na wzmocnienie różnych obszarów: od transportu, przez dostęp do wody, po cyberbezpieczeństwo. Wszystko po to, aby Małopolska dysponowała spójnym systemem, który pozwoli szybko reagować i sprawnie nieść pomoc w sytuacji kryzysowej.

**– Co konkretnie zyska region? Może Pan podać przykłady?**

– Powstanie m.in. nowe Małopolskie Centrum Cyberbezpieczeństwa oraz nowoczesne Centrum Szkoleniowo-Treningowe dla Małopolskiego

Garnizonu Policji. Czekają nas także ogromne inwestycje związane z zakupem pociągów podwójnego zastosowania. W całej Małopolsce powstaną nowe parkingi i drogi. Zabezpieczymy dostęp do dobrej jakości wody pitnej i awaryjnego zasilania. Zaplanowaliśmy też nowe miejsca doraźnego schronienia. Będziemy również rozwijać technologie kosmiczne – w tym te ich aspekty, które mogą być wykorzystywane na Ziemi i wspierać nasze codzienne funkcjonowanie. Wśród naszych priorytetów jest też oczywiście dalsze wzmocnianie służb ratowniczych.

Do strażaków trafi łącznie 86 nowych pojazdów w ramach programu „Bezpieczna Małopolska”, a tylko w najbliższym czasie będą to 23 nowoczesne wozy. Poza nimi także łódzie, skutery wodne, quady, drony, agregaty czy mobilne stacje uzdatniania wody. Planujemy także przeszkolenie ponad 3 tysięcy strażaków, by mogli jeszcze lepiej radzić sobie w trudnych sytuacjach.

**– Czym będzie zajmować się Małopolskie Centrum Cyberbezpieczeństwa?**

– To dla nas przełomowy projekt z zakresu ochrony zdrowia i bezpieczeństwa cyfrowego. Centrum będzie działało jak „tarcza cybernetyczna” dla 14 szpitali wojewódzkich. Jego zadaniem będzie stały monitoring systemów informatycznych, szybkie wykrywanie zagrożeń oraz wsparcie placówek w reagowaniu na różne incydenty. Dla szpitali oznacza to lepszą ochronę przed atakami hakerskimi, większe bezpieczeństwo danych, a dla pacjentów – nieprzerwaną opiekę i leczenie nawet w sytuacjach kryzysowych.

**– Wspomniał Pan o nowym ośrodku treningowym dla policji. Jak ta inwestycja przełoży się na bezpieczeństwo mieszkańców?**

– Choć inwestycja ta już wcześniej była planowana – nie w ramach miliarda złotych przeznaczonych na bezpieczeństwo, o którym dziś rozmawiamy – to jednak zdecydowanie warta jest przypomnienia i podkreślenia. Nowoczesny sprzęt to nie wszystko – nawet najlepsza infrastruktura czy wyposażenie nie zadziałają bez dobrze przygotowanych ludzi. Dlatego inwestujemy w rozwój kompetencji i umiejętności służb. Budowa Centrum Szkoleniowo-Treningowego dla Małopolskiego Garnizonu Policji jest jedną z kluczowych inwestycji zaplanowanych dla wzmocnienia systemu bezpieczeństwa w regionie. W obiekcie znajdą się m.in. strzelnice, symulatory sytuacji taktycznych, plac manewrowy oraz sale wykła-

Nowa Filharmonia będzie także miejscem schronienia

dowe, umożliwiające prowadzenie realistycznych i wieloetapowych szkoleń. To będzie nowoczesny kompleks odpowiadający na rosnące wymagania wobec służb i zmieniający się charakter zagrożeń. Centrum pozwoli funkcjonariuszom doskonalić umiejętności w szerokim zakresie – od działań operacyjnych i interwencyjnych, przez ratownictwo medyczne i bezpieczeństwo ruchu drogowego, po działania w trudnym terenie, w tym górskim i wodnym. Istotnym elementem będzie także szkolenie we współpracy z innymi służbami ratowniczymi, co ma kluczowe znaczenie w sytuacjach kryzysowych wymagających skoordynowanych działań.

**– Małopolanie mają zyskać nowe miejsca doraźnego schronienia – gdzie one powstaną?**

– Jednym z takich miejsc będzie zaplecze przy Małopolskim Centrum Psychiatrii i Leczenia Uzależnień od Nowych Technologii Cyfrowych, które powstanie przy Wojewódzkim Szpitalu Dziecięcym im. św. Ludwika w Krakowie. To bardzo ważna inwestycja, obecnie na etapie dokumentacji. Podstawową misją centrum będzie niesienie pomocy osobom w kryzysie psychicznym. Drugą funkcją obiektu, zaplanowaną w ramach podwójnego zastosowania, będzie ochrona. W sytuacji, gdy byłaby konieczność skorzystania z tymczasowego schronienia, do tego mógłby posłużyć parking podziemny pod nowym budynkiem. Będzie można tam też udzielać pierwszej pomocy czy wykonywać zabiegi medyczne. Takich miejsc, które będą mogły dać ludności tymczasowe schronienie, oczywiście planujemy więcej. Jednym z najważniejszych jest nowa siedziba Filharmonii im. Karola Szymanowskiego w Krakowie, która powstanie niemal w centrum Krakowa, przy rondzie Grzegórzeckim. Nowa siedziba filharmoników, oprócz pięknej bryły oraz walorów akustycznych, została zaprojektowana jako budynek wielofunkcyjny, w którym mieszkańcy i turyści będą mogli się schronić w razie potrzeby.

**Łukasz Smółka:**  
– Każda złotówka zainwestowana w projekty wspierające naukę i innowacje to rozwój firm, nowe miejsca pracy i napęd dla nowoczesnej gospodarki



**– Zatrzymajmy się na chwilę przy inwestycjach związanych z transportem. W jaki sposób będą służyć mieszkańcom pociągi, drogi czy parkingi dual-use?**

– Tabor podwójnego zastosowania na co dzień będzie obsługiwał pasażerów, realizując połączenia w ramach rozkładów. W nadzwyczajnych okolicznościach zastosowanie znajdą zaplanowane w pociągach miejsca, w których będą mogli być przewożeni poszkodowani, gdzie będzie mogła być udzielana pierwsza pomoc. Składy te będą mogły służyć ewakuacji – oczywiście nie będą to pociągi pancerne, ale będą przygotowane do tego, aby umożliwić szybką reakcję w sytuacji kryzysowej, wyposażone w sprzęt, który będzie mógł wspierać udzielanie pomocy. W przypadku inwestycji takich jak odcinki dróg czy parkingi „Park & Ride” wygląda to podobnie: one będą służyły mieszkańcom niezależnie od okoliczności, przy czym



**Łukasz Smółka:**  
– W ramach programu „Bezpieczna Małopolska” do strażaków trafi w najbliższym czasie 86 nowych pojazdów



WIZUALIZACJA: WOJEWÓDZKI SPECJALISTYCZNY SZPITAL DZIECIĘCY IM. SW. LUDWIKA W KRAKOWIE

**W podziemiach Małopolskiego Centrum Psychiatrii i Leczenia Uzależnień od Nowych Technologii Cyfrowych w Krakowie też powstaną miejsca schronienia**

w sytuacjach wyjątkowych ułatwią na przykład szybką, sprawną ewakuację na dużą skalę.

**– Środki europejskie trafią też na gospodarkę wodną. Co zaplanowano w tym obszarze?**

– Wzmocnimy i rozbudujemy sieć wodno-kanalizacyjną w regionie, tak by zapewnić dostęp do wody, w tym dobrej jakości wody pitnej, dla jak największej liczby Małopolan. Powstaną systemy awaryjnego zaopatrzenia w wodę, zbiorniki retencyjne i wyrównawcze. Region zyska też między innymi mobilne stacje uzdatniania, a także nowe źródła zasilania awaryjnego.

**– Wśród najważniejszych planów związanych z realizacją nowych priorytetów wymienił Pan rozwój technologii kosmicznych. Jak te technologie mogą przysłużyć się bezpieczeństwu Małopolan?**

– Technologie kosmiczne to dziś nie tylko ambitne projekty naukowe, ale też bardzo praktyczne rozwiązania, które mogą być wykorzystywane tu, na Ziemi i to w wielu dziedzinach życia. Mogą wspierać m.in. zarządzanie kryzysowe, monitoring środowiska, rolnictwo czy działania ratownicze. To daje służbom i innym instytucjom jeszcze lepsze i efektywniejsze narzędzia do pracy. Natomiast to oczywiście tylko jedna strona inwestycji w nowe technologie – nie można zapominać o tej drugiej. Każda złotówka zainwestowana w projekty wspierające naukę i innowacje to rozwój firm, nowe miejsca pracy i napęd dla nowoczesnej gospodarki. Dlatego projekt wyposażenia Centrum Technologii Kosmicznych oraz Wydziału Technologii Kosmicznych Akademii Górniczo-Hutniczej jest bardzo ważnym przedsięwzięciem. Dzięki unikalnej infrastrukturze zespoły badawcze będą mogły tworzyć i testować innowacyjne

**Łukasz Smółka:  
– Wielomilionowe wsparcie przeznaczymy na wzmocnienie różnych obszarów: od transportu, przez dostęp do wody, aż po cyberbezpieczeństwo**

rozwiązania oraz konstrukcje służące do różnych celów, w tym cywilnych i wojskowych. Jednocześnie powstanie przestrzeń do współpracy nauki z biznesem oraz rozwijania nowoczesnych technologii.

**– Listę nowych priorytetów zamyka wsparcie dla umiejętności – w zakresie gotowości cywilnej i bezpieczeństwa. Czego tu mogą spodziewać się mieszkańcy?**

– Zaplanowaliśmy szkolenia i warsztaty edukacyjne, które umożliwią pracodawcom oraz kadrom kontynuowanie działalności w sytuacji kryzysowej. Przewidujemy też wsparcie kształcenia w tzw. zawodach krytycznych – jak np. technik elektryk, operator obrabiarek CNC, operator maszyn i urządzeń do robót ziemnych i drogowych – oraz w zakresie technologii podwójnego zastosowania. Kładziemy nacisk na edukację i przygotowanie mieszkańców do sytuacji kryzysowych. Mówimy więc o szkoleniach budujących umiejętności reagowania na zagrożenia, udzielania pierwszej pomocy czy poszukiwania zaginionych.

**– Kiedy będzie można ubiegać się o środki i kiedy będziemy mogli zobaczyć pierwsze efekty inwestycji?**

– Część funduszy, o których rozmawiamy, już jest zakontraktowana. Niektóre zadania są już w trakcie realizacji – więc efekty będą widoczne już niebawem. Jeżeli chodzi o pozostałe, to jeszcze w pierwszym półroczu zostaną uruchomione nabory, tak aby gminy i inni partnerzy, również społeczni, mogli z nich jak najszybciej skorzystać. Dla mnie kluczowe jest to, aby jak najszybciej zostały one zainwestowane. Tylko w ten bowiem sposób będą wspierały dalszy dynamiczny rozwój regionu.

## Małopolska coraz śmieiej spogląda w Kosmos

Małopolska Rada ds. Sektora Kosmicznego, Wydział Technologii Kosmicznych w Akademii Górniczo-Hutniczej, rośnie liczba firm coraz śmieiej spoglądających w niebo. To wszystko świadczy o tym, że nasz region nie tylko zamierza wziąć udział w kosmicznym wyścigu, ale chce z niego czerpać profity

tekst Karol Sitkowski, UMWM

**B**ranża kosmiczna już w niedalekiej przyszłości może więc stać się jednym z najważniejszych motorów napędzających gospodarkę Małopolski. Zresztą firmy, eksperci i naukowcy z naszego regionu już teraz odnoszą spektakularne sukcesy, są widoczni zarówno na europejskiej, jak i na światowej scenie. W ich rozwoju zamierza pomagać także samorząd.

– W ramach regionalnej polityki gospodarczej chcemy nie tylko rozwijać, ale także wspierać sektor kosmiczny. Stąd nasza decyzja o powołaniu Małopolskiej Rady do spraw Sektora Kosmicznego – podkreślił, podczas jej pierwszego posiedzenia, Łukasz Smółka, Marszałek Województwa Małopolskiego.

Przewodniczącym rady został prof. Tadeusz Uhl, dyrektor Centrum Technologii Kosmicznych Akademii Górniczo-Hutniczej. To właśnie w Centrum odbyło się jej inauguracyjne posiedzenie.

### Małopolska „dolina kosmiczna”

Podczas trzeciego już spotkania Małopolskiej Rady ds. Sektora Kosmicznego, które odbyło się 26 lutego, dyskutowano m.in. o sposobach wsparcia firm rozpoczynających działalność w sektorze kosmicznym.

Sporo czasu poświęcono także planowanemu otwarciu studiów I stopnia na Wydziale Technologii Kosmicznych AGH, a więc budowie solidnych fundamentów pod przyszłą małopolską „dolinę kosmiczną”. Zastanawiano się także nad rolą innowacyjnych technologii w rozwoju m.in. medycyny, biotechnologii, sztucznej inteligencji, a także przemysłu zbrojeniowego.

– Rosnące wydatki na zbrojenia w Polsce i w całej Europie, są ogromną szansą dla rozwoju firm z branży kosmicznej – nie ukrywali dyskutanci.

### Tak rodzi się kosmiczny filar małopolskiej gospodarki

Małopolska Rada ds. Sektora Kosmicznego może więc być przysłowiową iskrą, która roznieci gwałtowny rozwój firm z najbardziej innowacyjnej dziedziny gospodarki. Przyczynić się do tego mogą także np. planowane przez Urząd Marszałkowski misje gospodarcze dla firm z sektora kosmicznego, a także powołana – przez Ministerstwo Funduszy i Polityki Regionalnej – Sektorowa Rada ds. Kompetencji dla przemysłu kosmicznego.

– Przemysł kosmiczny jest zależny od nauki. Stąd potrzeba tworzenia partnerstw, oczywiście z korzyścią dla wszystkich zaangażowanych stron – zaznacza prof. Tadeusz Uhl, dyrektor Centrum Technologii Kosmicznych Akademii Górniczo-Hutniczej.

O znaczeniu Małopolskiej Rady ds. Sektora Kosmicznego niech świadczy choćby lista gości, którzy biorą udział w jej posiedzeniach. Na ostatnie spotkanie przybyli m.in. przedstawiciele Komisji ds. Innowacji i Nowoczesnych Technologii Sejmiku Województwa Małopolskiego, Urzędu Miasta Krakowa, Akademii Górniczo-Hutniczej, Krakowskiego Parku Technologicznego, Związku Pracodawców Sektora Kosmicznego, Małopolskiej Agencji Rozwoju Regionalnego, Uniwersytetu Rolniczego w Krakowie, Politechniki Krakowskiej, Instytutu Fizyki Jądrowej PAN, Uniwersytetu Jagiellońskiego, a także firm – Liftero, Open Cosmos, ATMOS Space Cargo – oraz Urzędu Marszałkowskiego Województwa Małopolskiego.

Warto w tym miejscu wspomnieć, iż w przyszłym roku w Polsce odbędzie się Międzynarodowy Kongres Astronautyczny. Natomiast jeszcze w tym roku Kraków będzie gospodarzem Space Resources Conference (3-4 września) oraz European Rover Challenge (4-6 września). Terminy tych prestiżowych wydarzeń zostały połączone, a wszystko po to, aby do Małopolski przybyła jak największa liczba zagranicznych specjalistów z branży okołokosmicznych.



## W Małopolsce firmy znajdują przestrzeń do rozwoju: od zwolnień podatkowych po wsparcie w defence i space

Technologie dual-use, łączące zastosowania cywilne i obronne, należą dziś do najszybciej rozwijających się obszarów innowacji w Europie

tekst Barbara Wityrska-Słacz, Krzysztof Szeremeta  
Krakowski Park Technologiczny

Komisja Europejska wskazuje je jako jeden z kluczowych kierunków budowania konkurencyjności, bezpieczeństwa i odporności gospodarki, a Europejski Fundusz Obrony przeznaczył na 2026 rok kolejny 1 mld euro na rozwój krytycznych technologii, w tym m.in. na sieci zabezpieczone kwantowo, wojnę elektroniczną, chmurę operacji wielodomenowych, systemy energetyczne, a także wykorzystanie sztucznej inteligencji oraz rojów robotów i dronów do zwiększenia świadomości taktycznej oraz na badania i rozwój wspólnych, kluczowych zdolności obronnych. To wyraźny sygnał dla firm: technologie o podwójnym zastosowaniu przestają być niszą, a stają się jednym z najważniejszych pól wzrostu w Europie.

### Kosmos i defence coraz częściej tworzą wspólny ekosystem

W ten trend naturalnie wpisują się technologie kosmiczne. Łączność satelitarna, obrazowanie Ziemi, systemy nawigacyjne, analiza danych czy rozwiązania autonomiczne są dziś wykorzystywane jednocześnie przez biznes, administrację publiczną, sektor bezpieczeństwa i obronność. Dlatego space i defence coraz częściej nie są już traktowane osobno, ale jako element jednego ekosystemu technologii strategicznych.

### FORT Kraków jako odpowiedź na potrzeby firm rozwijających technologie dual-use

Na ten kierunek odpowiada także Małopolska. W Krakowie rozwijany jest FORT Kraków – ośrodek prowadzony przez Krakowski Park Technologiczny i Akademię Górniczo-Hutniczą, wspierający innowacje obronne i technologie dual-use. To ważne z perspektywy firm, bo oznacza nie tylko budowanie prestiżu regionu, ale tworzenie konkretnego zaplecza dla przedsiębiorstw rozwijających rozwiązania dla rynku cywilnego i sektora bezpieczeństwa: partnerstw, akceleracji, kontaktu z instytucjami i otoczenia sprzyjającego komercjalizacji.

Pod egidą FORT-u Kraków funkcjonuje jedyny w Polsce akcelerator NATO DIANA (Defence Innovation Accelerator for the North Atlantic). Jest to agencja NATO wspierana przez zlokalizowane w krajach członkowskich akceleratory i centra testowe, której celem jest przyspieszanie rozwoju technologii istotnych z punktu widzenia bezpieczeństwa i obronności państw Sojuszu. Łączy ona innowatorów technologicznych z przedstawicielami instytucji wojskowych, zapleczem testowym oraz mentorami z sektora obronnego, przemysłu i uczelni wyższych.

W programie realizowanym przez FORT Kraków bierze udział siedem wyselekcjonowanych przez NATO startupów z USA i Europy, pracujących nad zaawansowanymi technologiami (deep tech) o podwójnym zastosowaniu (dual-use). Przez sześć miesięcy zespoły korzystają z programów mentorin-gowych, zaplecza eksperckiego oraz infrastruktury testowej, rozwijając kompetencje techniczne i biznesowe, niezbędne na wszystkich etapach rozwoju produktów i usług – od badań i prototypowania, przez walidację, aż po wdrożenie i skalowanie działalności.

### Firmy kosmiczne pokazują, że w Małopolsce można rozwijać zaawansowane projekty

Równolegle Kraków wzmacnia także swój komponent kosmiczny. W lokalnym ekosystemie działają już m.in. Honeywell, Creotech, Liftero, Orbify i Ey-core, rozwijające technologie satelitarne, obserwacji ziemi, obserwacji ko-



FOT. MACIEJ ZYGMIENT

smosu, komunikacyjne oraz analizy danych. Szczególnie ważnym sygnałem dla innych firm jest wejście Creotech Instruments do Krakowa.

Creotech, wiodąca polska firma z sektora zaawansowanych technologii, realizuje z powodzeniem podsystemy wykorzystywane w misjach kosmicznych (m.in. wokół Ziemi i Marsa) oraz dostarcza rozwiązania dla czołowych ośrodków badawczych, w tym CERN. Spółka uruchomiła biuro w Krakowskim Parku Technologicznym jako swoją pierwszą lokalizację poza Warszawą, wskazując to jako element długofalowej strategii rozwoju i odpowiedź na rosnące portfolio projektów krajowych i międzynarodowych. Obecność takich firm działa jak czytelny komunikat dla rynku: w Małopolsce można nie tylko rozpocząć działalność, ale też rozwijać zaawansowane projekty technologiczne i budować zespoły.

Dodatkową zachętą na pewno jest rozwijany obecnie program wsparcia firm z tego sektora – Kraków Space City – realizowany przez Krakowski Park Technologiczny i Miasto Kraków.

### Zwolnienia podatkowe i instrumenty wsparcia wzmacniają ofertę dla przedsiębiorstw

Istotne jest przy tym to, że oferta dla firm nie kończy się na sieci kontaktów czy wydarzeniach branżowych. Przedsiębiorcy mogą liczyć tutaj również na zwolnienia podatkowe w ramach Polskiej Strefy Inwestycji. W praktyce oznacza to możliwość uzyskania zwolnienia z podatku dochodowego CIT lub PIT na nową inwestycję nawet na 12 lub 15 lat, a wsparcie może dotyczyć zarówno małych, średnich, jak i dużych firm.

Działają tutaj też fundusze załączkowe, Krakowski Park Technologiczny oferuje pomoc we wdrażaniu innowacji i preferencyjne warunki rozwoju dla przedsiębiorstw technologicznych. Dla firm rozważających wejście do Małopolski to właśnie taki zestaw narzędzi – ulgi, kapitał, akceleracja i dostęp do ekosystemu – ma dziś największe znaczenie.

Space i defence coraz częściej nie są już traktowane osobno, ale jako element jednego ekosystemu technologii strategicznych



FOT. KPI

### Obecność firm ma zachęcać kolejne przedsiębiorstwa

Dziś właśnie taki przekaz staje się najważniejszy dla przedsiębiorstw rozważających rozwój w Małopolsce: region oferuje nie tylko dobre zaplecze akademickie i inżynierskie, ale przede wszystkim konkretne narzędzia wzrostu.

Z jednej strony są to programy i inicjatywy wspierające technologie dual-use i defence, takie jak FORT Kraków.

Z drugiej – rozwijający się ekosystem space, do którego dołączają kolejne firmy. Z trzeciej – realne instrumenty dla biznesu, w tym zwolnienia podatkowe w ramach Polskiej Strefy Inwestycji, fundusze inwestycyjne i infrastruktura do rozwijania projektów.

Obecność takich firm jak Creotech pokazuje, że to środowisko już działa i może być impulsem dla kolejnych przedsiębiorstw z obszaru space, robotics, autonomy i defence-tech.



FOT. KPI

## Odyseja kosmiczna HYADES. Jaką wodę odkryje w Kosmosie?

– Znacząc „DNA” ziemskiej wody chcemy je porównać z tym, które odnajdziemy w wodzie kosmicznej. W ten sposób być może uda nam się odkryć źródło pochodzenia wody na Ziemi – mówi dr Michał Drahus z Obserwatorium Astronomicznego Uniwersytetu Jagiellońskiego, a także kierownik wizjonerskiego projektu HYADES

tekst Marek Długopolski

**– Jak do tego doszło, że otrzymał Pan grant Europejskiej Rady ds. Badań Naukowych (ERC) na realizację misji HYADES?**

**dr Michał Drahus:** – To trudne i zarazem bardzo szerokie pytanie. Można na nie odpowiedzieć na bardzo różnych poziomach. Ten najważniejszy to poziom mojej wiary w Boga. Nie mam najmniejszych wątpliwości, iż grant ten jest darem i łaską od Boga. Przekonuje mnie o tym historia projektu i całe moje doświadczenie życiowe. I to jest najpełniejsza odpowiedź, jakiej mogę udzielić – wszystko inne, to są szczegóły i dopowiedzenia.

**– Kiedy zrodziła się idea misji kosmicznej?**

– Sama idea pojawiła się w kwietniu 2021 r., natomiast wniosek grantowy złożyliśmy 17 marca 2022 r. Choć to prawie rok różnicy, to wskutek różnych zawirowań i trudności, mogliśmy się zająć tym tematem dopiero w grudniu 2021 r., a do samego pisania wniosku przystąpiliśmy w połowie lutego 2022 r. Został nam więc jedynie miesiąc – i to bardzo trudny miesiąc – w którym wybuchła wojna na Ukrainie. W tamtym momencie mieliśmy jedynie ogólną koncepcję misji oraz jej najważniejszych innowacji technologicznych, natomiast w temacie wniosku grantowego nie było dosłownie nic. Ani tytułu, ani streszczenia, ani opisu naukowego, ani żadnych analiz. Po prostu nic.

**– Jak więc doszło do napisania wniosku?**

– Wtedy niezwykle mocno odczułem tę pomoc, o której powiedziałem wcześniej i którą rozeznaję jako łaskę i dar od Boga. Wszystkie, nawet wydawałoby się najtrudniejsze naukowo-techniczne problemy, zaczęły się nagle cudownie rozwiązywać, a moja początkowa niemoc twórcza – ustępować opatrnościowemu prowadzeniu. Podobnej, a może nawet jeszcze mocniej odczuwalnej łaski, doświadczyłem podczas drugiego etapu konkursu, obejmującego prezentację i rozmowę na temat projektu. Było to niezwykle doświadczenie, wpisujące się, jak już wspomniałem, w szerszy kontekst mojego życia i wiary w Boga.

**– Jak powstawał zespół projektowy?**

– W momencie, gdy pojawiła się we mnie idea własnej misji kosmicznej, pierwszą osobą, która o niej usłyszała, była moja wówczas 5-letnia córka Antonina. Następnie od razu zadzwoniłem do mojego przyjaciela i naukowego kompana, Piotra Guzika, który wprowadził najpierw trochę pokręcił nosem, ale potem dość szybko dał się przekonać, stając się jednym z „ojców” projektu. Wkrótce potem dołączył do nas Mikołaj Sabat, wówczas student astronomii świeżo po licencjacie, który rzutem na taśmę napisał część wniosku grantowego. Następnie, już w okresie przygotowań do finałowej rozmowy, zespół zasilili wybitny fizyk doświadczalny Tomek Kawalec. W ten sposób ukonstytuowała się nasza „czwórka”, która po latach współpracy stała się zgraną paczką przyjaciół i znakomicie funkcjonującym „organizmem” naukowym. Ale nie jesteśmy sami. Na etapie realizacji projektu dołączyły do zespołu kolejne osoby i w tym momencie jest to już dość okazałe grono, liczące 12 osób, plus współpracownicy zewnętrzni.

**– Ostatecznie otrzymaliście grant i... co dalej?**

– Tak, Europejska Rada ds. Badań Naukowych przyznała nam Consolidator Grant o wartości 3 milionów euro na realizację projektu HYADES. Dzięki



dr Michał Drahus z Obserwatorium Astronomicznego Uniwersytetu Jagiellońskiego, a także kierownik wizjonerskiego projektu HYADES

tym funduszom powstaje pierwszy w historii Uniwersytetu Jagiellońskiego satelita naukowy. W ten też sposób nasza Alma Mater wyruszy na poszukiwanie wody w różnych miejscach Układu Słonecznego.

**– Sami zbudujecie satelitę?**

– Platformę, teleskop, a także inne urządzenia, chcemy kupić od firm, które mają doświadczenie i specjalizują się w ich budowie. Natomiast sami zbudujemy innowacyjny filtr gazowy, który jest najważniejszym i najbardziej innowacyjnym komponentem satelity. Ponadto, sami opracujemy zaawansowane modele numeryczne, które nawigują nas przy projektowaniu satelity, a w przyszłości umożliwią opracowanie danych.

**– Czy w Kosmosie jest dużo wody?**

– Sporo. Jej cząsteczki dość powszechnie występują w przestrzeni kosmicznej. To wiemy z całą pewnością.

**– Gdzie?**

– Odnajdziemy je np. w materiale tworzącym dyski, z których – wokół gwiazd – formują się planety. Woda obecna jest także w naszym Układzie Słonecznym, między innymi w postaci lodu stanowiącego główny składnik komet. Znajduje się także na księżycach planet gigantów – mamy np. pewność, że pod cienką skorupą lodową księżycy Saturna – Enceladusa – jest ocean płynnej wody.

**– Czy jest to taka sama woda jaką znamy z Ziemi?**

– To właśnie zamierzamy zbadać w ramach jednego z celów misji HYADES. Znacząc skład izotopowy ziemskiej wody, czyli jej swoiste „DNA”, chcemy go porównać z tym, który odnajdziemy w kosmicznej wodzie. W ten sposób być może uda nam się odkryć źródło pochodzenia wody na Ziemi.

**– Woda składa się z dwóch atomów wodoru i jednego atomu tlenu...**

– To prawda. Może się jednak różnić składem izotopowym. Wiemy np., że wodór – w zależności od liczby neutronów – może mieć lżejsze i cięższe odmiany. Jądro atomowe najpowszechniejszej odmiany wodoru składa się tylko z jednego protonu i nie ma w nim ani jednego neutronu. Z kolei jądro deuteru tworzą proton i neutron, a tryt proton i aż dwa neutrony, przy czym tryt jest niestabilny i szybko ulega rozpadowi.

**– Z tlenem jest podobnie?**

– Tlen również występuje w postaci izotopów. Otóż mamy podstawowy tlen, którego jądro tworzy 16 nukleonów, z czego 8 to protony i 8 neutrony, ale mogą być też warianty cięższe z 17 lub 18 nukleonami, zawierającymi dodatkowe neutrony.

**– To oznacza, że woda może mieć różne warianty izotopowe.**

– Tak. I właśnie te warianty odróżniają wodę od siebie, przez co możemy ją identyfikować. Są jak odcisk palca albo właśnie DNA. Jeśli np. w Układzie Słonecznym odkryjemy wodę o takim samym składzie, jaki znamy z naszych oceanów, to będzie oznaczało, że potencjalnie pochodzi ona z tego samego źródła.

**– I to jest cel misji HYADES?**

– Misja HYADES, czyli **HY**drogen **And** **DE**uterium **S**urveyor, ma trzy zasadnicze cele badawcze. Pierwszym i najważniejszym jest właśnie pomiar składu izotopowego wody dla około 100 komet z Układu Słonecznego. W ten sposób będziemy mogli porównać „odciski palca” wody znajdującej się w kometach z „odciskiem palca” wody wypełniającej ziemskie oceany. Wiemy, że skład izotopowy wody, zarówno w kometach, jak i w oceanach nie zmienił się od początku istnienia Układu Sło-

necznego, więc to porównanie jest możliwe i bardzo potrzebne naukowo.

**– Czego możemy się spodziewać po takich badaniach?**

– Spodziewamy się, że w kometach odkryjemy cały wachlarz składów izotopowych. Wtedy będziemy mogli określić, w jakich proporcjach różne grupy komet, o różnym składzie izotopowym, dostarczyły wodę na naszą planetę, tworząc oceany o składzie izotopowym, który znamy. Oczywiście może się także okazać, że skład izotopowy komet jest bardzo równomierny – wtedy będziemy ciekawi czy pasuje on do składu ziemskich oceanów.

**– Czy takie badania już prowadzono?**

– Na taką skalę nikt tego jeszcze nie robił. Do tej pory zbadano pod tym kątem jedynie 13 komet, a wyniki są w większości bardzo niedokładne. W dodatku pomiary te były wykonywane przy pomocy różnych technik. To wszystko sprawia, że istniejąca próbka nie nadaje się do szczegółowych analiz.

**– Coś z niej wynika?**

– Dotychczasowe pomiary wskazują, że skład izotopowy wody w kometach może być podobny do ziemskich oceanów. Dla niektórych komet wydaje się on nieco wyższy od tego, który znamy z Ziemi, ale nieznacznie. Jednak to może być też związane z niepewnością pomiarową.

**– Misja HYADES zmieni tę sytuację?**

– Zdecydowanie tak. Zmierzymy skład izotopowy wody dla aż 100 komet. W dodatku nasze pomiary zostaną wykonane z niespotykaną dotąd precyzją i wewnętrzną spójnością. Proces badania każdej komety będzie przebiegał dokładnie w taki sam sposób. Z tego powodu próbki będą przedstawiały ogromną wartość naukową.

**– A co z kolejnymi celami?**

– Drugim celem misji będzie badanie planetoid podejrzanych o sublimację lodu wodnego. W procesie sublimacji ten lód zamienia się w gaz, czyli parę wodną, i w efekcie dochodzi do powstania warkocza kometarnego.

**– Ile znamy takich obiektów?**

– Około 20. Przy czym jedynie w przypadku trzech udało się potwierdzić obecność pary wodnej. Wykorzystano do tego celu teleskop kosmiczny Jamesa Webba. Oznacza to, że tylko w przypadku tych trzech obiektów mamy pewność, że ich warkocz powstają wskutek unoszenia pyłu spowodowanego sublimacją wody.

**– Co więc będziecie sprawdzać podczas misji HYADES?**



Dr Sławosz Uznański-Wiśniewski w wizytę w Solaris podczas sesji eksperymentów projektu HYADES

**Michał Drahus: – Misja HYADES, czyli HYdrogen And DEuterium Surveyor, ma trzy zasadnicze cele badawcze. Pierwszym i najważniejszym jest pomiar składu izotopowego wody dla około 100 komet z Układu Słonecznego. W ten sposób będziemy mogli porównać „odciski palca” wody znajdującej się w kometach z „odciskiem palca” wody wypełniającej ziemskie oceany**

– Nasz zespół uważa, że bardzo duża część planetoid może posiadać lód pod powierzchnią. Spora grupa może też mieć lód występujący na powierzchni, który – pod wpływem ogrzewania przez Słońce – może sublimować. Za pośrednictwem naszego satelity chcemy szukać tych właśnie niewielkich śladów sublimacji wody – takich, które zdradzałyby obecność lodu wodnego. Z powodu spodziewanej nikłej ilości pary wodnej wydobywającej się z planetoid, będziemy ograniczeni jedynie do badań wody z najczęściej występującymi izotopami wodoru i tlenu.

**– Czy możemy się spodziewać, że również na tym polu HYADES dokona rewolucji?**

– Zdecydowanie tak! Chcę podkreślić, że nasz satelita będzie w stanie zmierzyć nawet bardzo, bardzo niewielkie ślady pary wodnej. W ten sposób będziemy w stanie określić zasobność lodu w pasie głównym planetoid. To zaś ma ogromne znaczenie, gdyż pas planetoid wydaje się bardzo istotnym rezerwuarem wody w Układzie Słonecznym. I w dodatku jest to rezerwar najbliższy naszej planecie, a więc potencjalne źródło ziemskich oceanów.

**– Pozostał nam jeszcze trzeci cel misji.**

– Łączy on dwa wcześniej wspomniane, lecz skupia się na obiektach międzygwiazdowych, które mają fenomenalne znaczenie dla nauki.

**– Czym one są?**

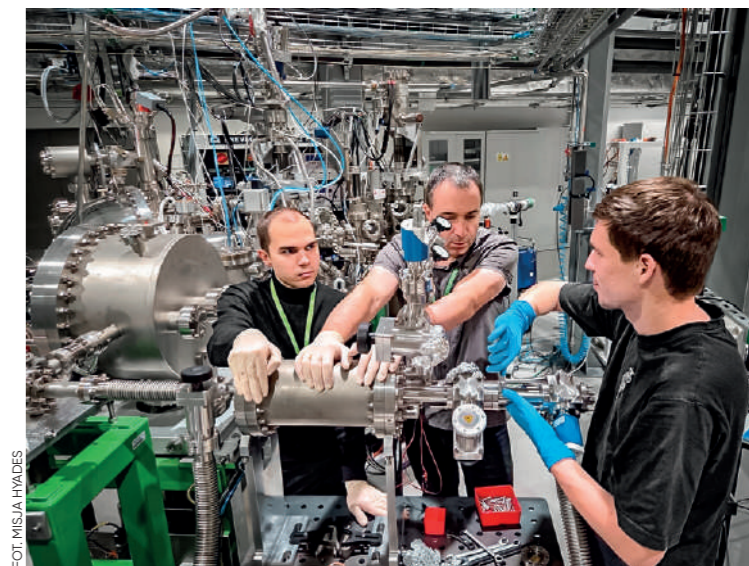
– Obiekty międzygwiazdowe to ciała, które powstały w innych układach planetarnych. Ich obecność w naszym Układzie Słonecznym potwierdzono zaledwie 10 lat temu. Do tej pory odkryto jedynie trzy takie obiekty.

**– Co robią w naszym Układzie Słonecznym?**

– Trafiły do nas po wyrzuceniu ze swoich układów planetarnych. Dzięki temu, że udało nam się je zidentyfikować, możemy je badać z bliska, tak jak rodzime komety i planetoidy. Znaczenie tych wyrzutków jest nie do przecenienia, ponieważ przynoszą nam wiedzę o odległych układach planetarnych, niemożliwych do zbadania za pomocą dostępnych narzędzi.

**– W jaki sposób będziecie je badać?**

– Jeśli odnajdziemy odpowiednią ilość wody, będziemy je badać szczegółowo – próbując ustalić jej skład izotopowy – tak jak planujemy to zrobić dla próbki 100 komet z Układu Słonecznego. Jeżeli egzotycznych wariantów izotopowych będzie zbyt mało, albo wody będzie niewiele, to wtedy zbadamy je tak jak sublimujące planetoidy. Postaramy się tylko potwierdzić obecność wody, bez wnikiwania w jej skład izotopowy.



Eksperymenty w krakowskim synchrotronie Solaris, mające na celu zbadanie transmisji prototypu filtra gazowego

## Małopolska Top Biznes. Sukces gospodarczy regionu to efekt współpracy samorządu i biznesu

Jak prowadzić biznes w niestabilnych czasach? I jak skutecznie zarządzać ryzykiem? Odpowiedzi na te pytania szukali uczestnicy spotkania „Małopolska Top Biznes 2026”, które odbyło się 25 marca w krakowskim kompleksie Unity Centre. W wydarzeniu z udziałem liderów nauki i biznesu uczestniczył marszałek Łukasz Smółka

tekst Biuro Prasowe UMWM

Spotkanie, zorganizowane na jednej z najwyższych kondygnacji najbardziej rozpoznawalnego biurowca w Krakowie, było okazją do podsumowania kondycji gospodarczej Małopolski oraz omówienia kierunków jej dalszego rozwoju. „Małopolska Top Biznes” to cykliczna platforma dialogu na temat najważniejszych wyzwań stojących przed przedsiębiorcami. W wydarzeniu uczestniczyli liderzy kluczowych przedsiębiorstw – obecnych na listach wiodących firm Europy Środkowo-Wschodniej. Tegoroczne spotkanie odbyło się pod hasłem „Gospodarka, biznes i bezpieczeństwo”.

### Silna i dynamiczna Małopolska

Małopolska należy do najszybciej rozwijających się regionów w Polsce – odpowiada za 8% krajowego PKB, zajmując piąte miejsce w skali całego kraju. Jednocześnie plasuje się na trzecim miejscu pod względem liczby startupów, co potwierdza rosnący potencjał innowacyjny Małopolski.

Podczas „Małopolska Top Biznes 2026” przedstawiono konkretne instrumenty wsparcia dla przedsiębiorców. Wystarczy tylko wspomnieć, że Centrum Business in Małopolska w 2025 roku objęło wsparciem 170 firm, a w ramach Funduszy Europejskich dla Małopolski na lata 2021-2027 na rozwój przedsiębiorczości przeznaczono ponad 300 mln euro.

Na gospodarczej mapie Małopolski istotną rolę odgrywa również Krakowski Park Technologiczny, zarządzający Polską Strefą Inwestycji. W ubiegłym roku wydano 72 decyzje o wsparciu, o łącznej wartości ponad 1,66 mld zł, co przełożyło się na powstawanie nowych miejsc pracy. Wśród priorytetów wskazywano także rozwój sektora MŚP oraz technologii o podwójnym zastosowaniu (dual-use), łączących gospodarkę z obszarem bezpieczeństwa.

### Biznes w obliczu wyzwań geopolitycznych

Uczestnicy mogli również wysłuchać wystąpienia generała broni Mieczysława Bieńka, który w trakcie wystąpienia „Odporność biznesu w kontek-



FOT. UMWM

ście aktualnej sytuacji geopolitycznej” przypomniał, że fundamentem odporności – zarówno państwa, jak i przedsiębiorstw – jest przywództwo, oparte na odpowiedzialności, zdolności do oceny ryzyka oraz umiejętności budowania silnych zespołów. Wskazał również na znaczenie zasobów infrastrukturalnych, potencjału społeczeństwa oraz przygotowania cywilów do reagowania w sytuacjach kryzysowych.

Generał Mieczysław Bieńki odniósł się też do aktualnej sytuacji geopolitycznej, wskazując na trwające konflikty m.in. na Bliskim Wschodzie oraz napięcia międzynarodowe, które wpływają na globalną gospodarkę – w tym na ceny surowców i stabilność łańcuchów dostaw. Zaznaczył, że współczesne zagrożenia mają charakter wielowymiarowy – od konfliktów zbrojnych, przez kryzysy energetyczne, po cyberbezpieczeństwo. I nawet najlepiej rozwinięte przedsiębiorstwa muszą być przygotowane na dynamiczne i nieprzewidywalne zmiany, które mogą w krótkim czasie wpłynąć na ich działalność.

### Dialog dla rozwoju

Spotkanie było także okazją do refleksji nad wyzwaniami stojącymi przed gospodarką regionu oraz rolą, jaką w ich przewyciężaniu odgrywają liderzy biznesu. Wnioski płynące z dyskusji potwierdziły, jak istotna jest dalsza współpraca pomiędzy sektorem publicznym i prywatnym w budowaniu stabilnego i odpornego rozwoju Małopolski.

W wydarzeniu „Małopolska Top Biznes 2026” udział wzięli przedstawiciele m.in.: Międzynarodowego Portu Lotniczego im. Jana Pawła II Kraków-Balice, Philip Morris Polska Distribution, SMAY, U Jędrusia, ASTOR, STAR-KOP, DISKUS Polska (ProDevice), Bramy w Gorce. Obecni byli także reprezentanci sektora nowych technologii, w tym Peptech i Ryvu Therapeutics, a także instytucji finansowych – Banku Gospodarstwa Krajowego.



FOT. UMWM



FOT. UMWM

## Wsparcie unijne dla przedsiębiorców

Małopolska Agencja Rozwoju Regionalnego, Krakowski Park Technologiczny oraz Województwo Małopolskie jednoczą siły, by stworzyć nowoczesny ekosystem dla przedsiębiorców. Projekty „Business in Małopolska. Together for Future” oraz „Małopolska GO!” otwierają nowe drzwi dla biznesu

tekst Zespół projektu Together for Future i Małopolska GO!

**P**rojekt „Business in Małopolska. Together for Future” dedykowany jest przede wszystkim mikro, małym i średnim firmom z Małopolski, które planują wyjście na rynki zagraniczne. Przedsiębiorcy mogą liczyć na realne narzędzia ułatwiające rozwój: od uruchomienia specjalistycznego punktu informacyjnego, przez dostęp do międzynarodowych baz kontaktów, aż po cykliczne spotkania z ekspertami.

### Kompleksowe wsparcie dla sektora MŚP

Siłą tego projektu jest jedność. Dzięki współpracy Małopolskiej Agencji Rozwoju Regionalnego, Krakowskiego Parku Technologicznego i Województwa Małopolskiego, budujemy jeden, spójny front wsparcia. Integracja usług informacyjnych i promocyjnych sprawia, że oferta Małopolski staje się bardziej czytelna i atrakcyjna zarówno dla lokalnych eksporterów, jak i globalnych inwestorów.

#### Kluczowe korzyści dla przedsiębiorców:

- ▶ Dostęp do eksperckiej wiedzy o internacjonalizacji biznesu.
- ▶ Profesjonalne przewodniki po gospodarce regionu i oferty inwestycyjne.
- ▶ Spójny system informacji o dostępnych formach finansowania i dotacjach.

### Synergia trzech instytucji

Unikalność projektu polega na ścisłej współpracy trzech kluczowych graczy regionalnej sceny gospodarczej. MARR, KPT oraz Urząd Marszałkowski tworzą wspólną strategię promocji, eliminują bariery komunikacyjne i budują jednolity przekaz oferty wsparcia dla firm oraz potencjału inwestycyjnego Małopolski na arenie międzynarodowej.

Projekt jest współfinansowany przez Unię Europejską w ramach programu regionalnego Fundusze Europejskie dla Małopolski 2021-2027.

### Małopolska GO! – sięgamy po nowe inwestycje

Województwo Małopolskie oraz Małopolska Agencja Rozwoju Regionalnego przystępują również do realizacji projektów w ramach Priorytetu „Fundusze europejskie dla badań i rozwoju oraz przedsiębiorczości”. W ramach działania „Umieędzynarodowienie małopolskiej gospodarki” Europejskiego Funduszu Rozwoju Regionalnego ponownie wspierać będą regionalnych przedsiębiorców oraz promować bezpośrednio inwestycje zagraniczne.

Założenia do „Małopolska GO!” nie są niczym nowym; opierają się na kilkunastoletnich doświadczeniach i realizacji projektów, których celem była „internacjonalizacja” i „promocja inwestycji”. Warto wymienić trzy edycje projektu: „Power up your business in Małopolska”, „Grow up with us”, „Business in Małopolska” i „International Network”.

Dzięki temu byliśmy obecni w Europie, Azji, Ameryce Północnej i Afryce, pozyskiwaliśmy inwestycje od Wysp Marshalla po Senegal, byliśmy na najważniejszych imprezach targowych i prezentowaliśmy małopolski potencjał gospodarczy globalnie i lokalnie. Tego typu działań nigdy nie można uznać za skończone, dlatego teraz wracamy z Małopolska GO!

Założenia są zazwyczaj podobne, różnią się tylko metodami, kierunkami i sposobem realizacji. Główne cele projektu to:

- ▶ umożliwienie małopolskim przedsiębiorcom (sektor mikro, małych i średnich przedsiębiorstw) bezpośredniego kontaktu z międzynarodowym rynkiem przemysłowym, usługowym, inwestycyjnym,
- ▶ przygotowanie przedsiębiorców do działania w ramach globalnej gospodarki; poznanie podstaw strategii eksportowej, opracowanie planów ekspansji międzynarodowej, wprowadzenie do zagadnień prawnych, finansowych, fiskalnych w ramach handlu międzynarodowego; przygotowanie do działania w odmiennych warunkach kulturowych, społecznych i geopolitycznych;



- ▶ bezpośredni udział w wydarzeniach targowych, konferencjach, spotkaniach B2B, warsztatach i prezentacjach z udziałem przedsiębiorców zagranicznych,
- ▶ promocja małopolskiego potencjału gospodarczego w oparciu o priorytety inteligentnych specjalizacji, analizę rynku obszarów inwestycyjnych i strategię rozwoju Województwa Małopolskiego,

- ▶ wzmacnianie marki regionalnej na najważniejszych światowych rynkach.

Podobnie jak w poprzednich projektach, akcent został postawiony na bezpośredni udział przedsiębiorców w wydarzeniach wspierających eksport: targach i relacjach B2B. Żeby jednak udział w spotkaniach w Niemczech, Włoszech, Norwegii czy Słowacji miał sens, konieczne jest wcześniejsze ich przygotowanie.

To także wnioszek z poprzednich edycji programów „internacjonalizacji”: działanie na nowym rynku musi być poprzedzone przygotowaniem struktury firmy do wyzwania, jakim jest eksport. Temu powinny służyć małopolskie spotkania informacyjne, które zwrócą uwagę na najistotniejsze uwarunkowania współpracy międzynarodowej.

Mamy czas na przygotowanie i realizację przedsięwzięć, jakie powinny zmienić strategię wielu firm: realizacja projektu zaplanowana jest bowiem do grudnia 2028 r.

### W poszukiwaniu inwestycji i inwestorów

Mimo że projekt nastawiony jest na promocję bezpośrednich inwestycji zagranicznych w Małopolsce, to jak się okazuje, nasz kraj postrzegany jest także jako dynamicznie rozwijająca się gospodarka z potencjałem do inwestowania na nowych rynkach.

Województwo Małopolskie, partner projektu Małopolska GO! bierze na siebie kilka inicjatyw z zakresu promocji inwestycji i inwestowania. Działania te składają się z trzech elementów. Pierwszym z nich jest kompleksowa obsługa inwestorów – zarówno krajowych, jak i zagranicznych. W jej ramach opracowane zostaną raporty analityczne dotyczące atrakcyjności inwestycyjnej. Przygotujemy także analizę dostępności potencjalnych terenów inwestycyjnych i na jej podstawie stworzymy mapę drogową potencjalnych stref gospodarczych w Małopolsce. We współpracy z lokalnymi samorządami zorganizowany zostanie cykl spotkań informacyjnych dla małopolskich firm MŚP w miastach powiatowych, a uzupełnieniem tych działań będzie cykl podcastów prezentujący doświadczenia i perspektywy przedsiębiorców oraz ekspertów.

Kolejnym filarem tej części projektu jest wsparcie internacjonalizacji małopolskich MŚP. Przedsiębiorcy z regionu wezmą udział w misjach gospodarczych w Europie oraz na rynkach Azji i Ameryki, powiązanych z najważniejszymi wydarzeniami branżowymi na świecie. Wśród nich znalazły się m.in.: Space Tech Expo Europe w Bremie, Tokyo Game Show czy też Space BR Show w Sao Paulo.

Trzecim obszarem, za który odpowiada Województwo Małopolskie jest wzmacnianie ekosystemu innowacji w Małopolsce. W jego ramach organizowany jest cykl konferencji „Innowacyjna Małopolska”. Dzięki niemu spotykamy się w mniejszych ośrodkach gospodarczych na terenie Małopolski, najczęściej w siedzibach lokalnych firm, gdzie rozmawiamy i wymieniamy się doświadczeniami dotyczącymi wdrażania innowacji, budowania współpracy między biznesem, nauką i administracją, przekazywania sukcesji czy też rozwoju i działania w konkretnych gałęziach gospodarki. W ramach tego obszaru zapewnimy również małopolskim MŚP udział w topowych wydarzeniach gospodarczych odbywających się w Polsce. Wśród nich znajdzie się ImpactCEE, Międzynarodowy Kongres Astronautyczny IAC czy Europejski Kongres Gospodarczy. Ważnym uzupełnieniem tych działań będzie filmowa wystawa małopolskich wynalazków. Dzięki niej innowacyjne firmy i kreatywni twórcy pokażą swój potencjał, a z ich przełomowymi rozwiązaniami będzie mogła zapoznać się szersza publiczność. Zobaczymy projekty, które mają szansę zmieniać rynek i budować przewagę konkurencyjną regionu. To nie tylko wystawa, ale przede wszystkim platforma łącząca innowatorów z tymi, którzy szukają nowych możliwości współpracy i inwestycji.

Całość podejmowanych w projekcie działań ma na celu zwiększenie atrakcyjności inwestycyjnej regionu, wsparcie ekspansji zagranicznej przedsiębiorstw oraz rozwój innowacyjnej gospodarki Małopolski.

## Małopolska na drodze do innowacyjnej dojrzałości w świetle danych

Województwo Małopolskie podsumowało wdrażanie Regionalnej Strategii Innowacji (RSI) 2020, publikując kompleksowy raport ewaluacyjny ex-post. Dokument ten, oparty na opiniach przedstawicieli nauki, biznesu i administracji, stanowi fundament dla nowej polityki innowacyjnej regionu do 2030 roku

tekst Jerzy Fugas, UMWM

Na zlecenie Urzędu Marszałkowskiego Województwa Małopolskiego został opracowany obszerny raport ewaluacyjny ex-post, dotyczący wdrażania Regionalnej Strategii Innowacji Województwa Małopolskiego 2020 i jej oddziaływania na regionalną innowacyjność do 2024 roku.

Dokument ten zawiera kompleksowe podsumowanie działań w zakresie rozwoju innowacyjności w Małopolsce oraz jej oddziaływania na gospodarkę regionu. Autorzy raportu dokonali oceny skuteczności i trwałości interwencji publicznych w obszarze innowacyjności, opierając się na bogatych danych statystycznych oraz opiniach kluczowych interesariuszy z sektora nauki, biznesu i administracji. Ważnym elementem opracowania są wnioski płynące z przeprowadzonych badań, które mogą posłużyć do sformułowania rekomendacji strategicznych dla polityki innowacyjnej województwa w perspektywie do 2030 roku.

### Regionalna Strategia Innowacji

W ocenie skuteczności wdrażania Regionalnej Strategii Innowacji uwagę zwracają z jednej strony sukcesy w odniesieniu do budowy zasobów, a z drugiej strony konieczność intensyfikacji działań w obszarze komercjalizacji i systemowej koordynacji działań. Należy podkreślić, że większość kluczowych mierników osiągnęła lub znacznie przekroczyła założone wartości docelowe.

Nakłady na działalność B+R (GERD) wyniosły w 2023 roku 2,73% PKB, co stanowi realizację celu w 98%, a w przypadku trzech kolejnych mierników osiągnięte wartości są znacznie wyższe od zakładanych. W odniesieniu do nakładów przedsiębiorstw na B+R (BERD) osiągnięto poziom 1,72% PKB, co oznacza realizację celu na poziomie aż 143%. Podobnie w odniesieniu do zatrudnienia w sektorze B+R (BERD), gdzie liczba osób zatrudnionych w tym obszarze wyniosła ponad 35 tys., co stanowi 153% założonej wartości docelowej oraz poziomu eksportu, gdzie małopolskie firmy wyeksportowały towary o wartości 15,8 mld euro, przekraczając założony wskaźnik o 58%.

Wdrażanie RSI przyczyniło się do znaczącego wzmocnienia bazy materialnej regionu. Odnosi się to w szczególności do rozwoju infrastruktury B+R i cyfryzacji. Powstały liczne laboratoria, centra transferu technologii i parki naukowe, ale należy podkreślić, że wyzwaniem pozostaje ich pełne i efektywne wykorzystanie przez biznes. Również w obszarze cyfryzacji osiągnięto cel w zakresie dostępu gospodarstw domowych do szerokopasmowego Internetu, który wyniósł 90,2%. Warto zauważyć, że Małopolska jest krajowym liderem w udostępnianiu danych przestrzennych przez administrację ze wskaźnikiem na poziomie 94,1%.

Na tym tle obszarami, które wymagają poprawy i wzmocnienia, są obszary związane z efektami działań in-



FOT. 123RF

**Perspektywy innowacyjności małopolskich przedsiębiorstw są korzystne, a postawy proinnowacyjne systematycznie się wzmacniają, przy jednoczesnym silnym różnicowaniu uwarunkowań, definicji innowacyjności i tempa zmian w poszczególnych segmentach regionu**

nowacyjnych, komercjalizacją oraz percepcją wsparcia innowacji w ramach Regionalnej Strategii Innowacji i czynnikami systemowymi. Dotyczy to w szczególności własności intelektualnej i poziomu zatrudnienia we wspieranych firmach. Wskaźnik liczby uzyskanych patentów wyniósł 36%, a praw ochronnych na wzory użytkowe 32% zakładanych poziomów. W ramach projektów infrastrukturalnych wskaźnik poziomu zatrudnienia został zrealizowany na poziomie 5,7%, co wskazuje na przeszacowanie celów na etapie planowania.

Wzmocnienia wymaga również poziom innowacyjności MŚP. Choć ogólna aktywność firm w obszarze innowacji rośnie, w dużo mniejszym stopniu dotyczy ona sektora MŚP, który napotyka wiele barier biurokratycznych przy wdrażaniu innowacji. Jest to szczególnie istotne w kontekście niskiej skłonności do podejmowania ryzyka przez mikro- i małe przedsiębiorstwa oraz ograniczonego dostępu do kapitału wysokiego ryzyka w regionie.

Na podstawie przeprowadzonych badań zidentyfikowano również niewystarczający poziom identyfikacji z marką RSI działań prowadzonych nawet przez podmioty aktywnie korzystające ze wsparcia w obszarze innowacji, poprzez percepcję RSI jako dokumentu formalnego, a nie operacyjnego przewodnika. Ponadto instytucje publiczne są często postrzegane przez firmy bardziej jako organy kontrolne niż partnerzy wspierający proces innowacyjny. W raporcie wskazano również na to, że rozwijające się sieci współpracy w obszarze innowacyjności mają często charakter incydentalny i kończą się wraz z wygaśnięciem finansowania projektowego.

Podsumowując, należy stwierdzić, że w ocenie autorów raportu Regionalna Strategia Innowacji Województwa Małopolskiego przyniosła bardzo pożądaną efekt w postaci wysokiej skuteczności w mobilizowaniu nakładów finansowych i budowy zaplecza instytucjonalnego, ale w celu zwiększenia jej wpływu na trwałą kulturę innowacyjną oraz powszechne wdrażanie wyników badań w regionalnej gospodarce konieczne jest podjęcie dodatkowych działań aktywizujących.

### Rekomendacje dla innowacyjności Małopolski

Najważniejsze rekomendacje dla innowacyjności Małopolski w perspektywie 2030 roku, sformułowane w raporcie, koncentrują się na czterech kluczowych obszarach:

- ▶ zwiększeniu dostępności systemu dla MŚP,
- ▶ uporządkowaniu ekosystemu innowacji,
- ▶ budowie silnej marki Regionalnej Strategii Innowacji,
- ▶ rozwoju kompetencji przyszłości.

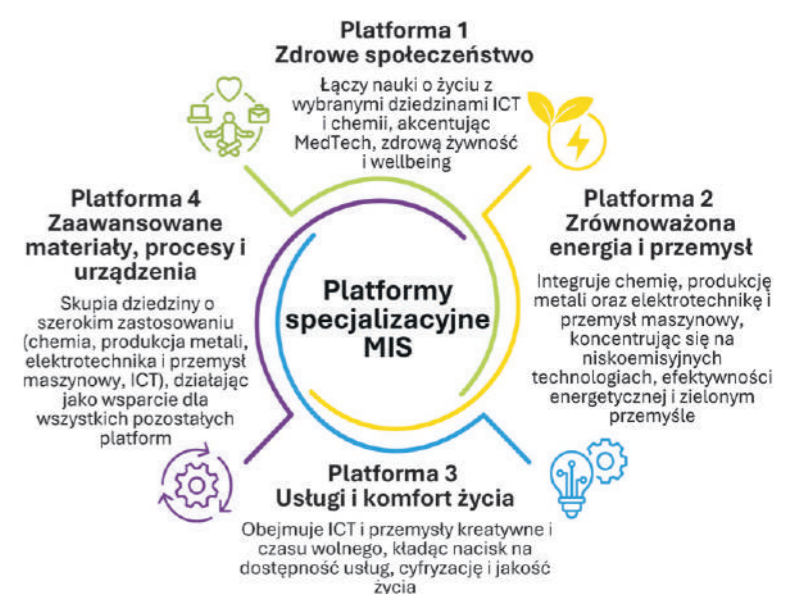
System wsparcia rozwoju innowacji, w szczególności w odniesieniu do MŚP, powinien stać się bardziej elastyczny i dostosowany do realiów rynkowych. W tym celu rekomenduje się m.in. projektowanie ścieżek kontynuacyjnych (np. granty dwufazowe), które pozwolą płynnie przejść od fazy B+R do etapu wdrożenia rynkowego oraz ułatwienie w dostępie do alternatywnych źródeł finansowania (kapitał VC, aniołowie biznesu, programy krajowe), aby zmniejszyć uzależnienie od funduszy UE.

W odniesieniu do ekosystemu innowacji w raporcie wskazano na potrzebę konsolidacji działań poprzez bieżące mapowanie uczestników ekosystemu innowacji oraz promowanie długofalowych relacji opartych na zaufaniu, w tym angażowanie dużych firm, jako partnerów mentorskich dla start-upów i MŚP.

W celu zwiększenia świadomości istnienia RSI wśród interesariuszy, kluczowe jest wzmocnienie jej wizerunku poprzez stworzenie spójnej identyfikacji wizualnej w postaci logo i hasła, uwzględnienie treści RSI jako elementu dokumentacji konkursowej oraz włączenie jej w istniejące systemy informacji, jak np. Punkty Informacyjne Funduszy Europejskich. W tym kontekście ważną rolę przypada Małopolskim Platformom Specjalizacyjnym, które docelowo powinny pełnić rolę naturalnych kanałów komunikacji RSI w konkretnych środowiskach branżowych i akademickich.

Wśród rekomendacji szczególną rolę odgrywa konieczność działań na rzecz wzrostu potencjału kapitału ludzkiego regionu i adaptacji do dynamicznych zmian zachodzących na rynku pracy. Propozycje w tym obszarze obejmują stworzenie cyklicznych szkoleń z zakresu kompetencji cyfrowych, menedżerskich oraz technologii przyszłości (np. AI), adresowanych także do młodzieży oraz promowanie innowacji społecznych, procesowych i organizacyjnych, jako równorzędnych wobec innowacji technologicznych.

W ocenie autorów raportu wdrożenie tych rekomendacji powinno pomóc w przekształceniu regionalnego systemu wsparcia z modelu „kontrolnego” w kierunku partnerstwa i współodpowiedzialności, co pozwoli Małopolsce utrzymać wysoką pozycję w obszarze innowacyjności w Polsce. Warto podkreślić, że proponowane rekomendacje są spójne z zasadami funkcjonowania dojrzałych ekosystemów wsparcia innowacji w takich krajach, jak: Finlandia, Francja, Dania, czy Szwajcaria, gdzie konsekwentnie realizowany jest model prostego, spójnego i komplementarnego systemu rozwoju innowacji, w którym państwo odchodzi od regulato-



ra do operatora zdolności rozwojowych. Taka ciągłość, przewidywalność i transparentność wsparcia innowacji w tych krajach jest fundamentalnym czynnikiem rozwoju ich firm, a zwłaszcza start-upów.

### Sztuczna inteligencja, zielone technologie, biotechnologia, automatyzacja

W perspektywie do 2030 roku kluczowe będzie nie tylko dalsze zwiększanie nakładów na innowacje, ale przede wszystkim poprawa jakości funkcjonowania systemu – jego spójności, dostępności i zdolności do generowania trwałych efektów. Szczególne znaczenie będą miały obszary, takie jak sztuczna inteligencja, zielone technologie, biotechnologia, czy automatyzacja, które mogą stać się motorami rozwoju regionu, o ile system wsparcia będzie w stanie skutecznie odpowiadać na potrzeby ich rozwoju.

### Kluczowe czynniki pozytywnie wpływające na innowacyjność małopolskich przedsiębiorstw



## #StartUP Małopolska. Kompleksowe wsparcie innowacyjnych firm

12. edycja programu #StartUP Małopolska, którego nadrzędnym celem jest szybszy rozwój młodych firm, rozpoczęła się pod koniec marca. Program ten, wdrażany od lat przez Województwo Małopolskie, stanowi realne wsparcie dla przedsiębiorców, którzy chcą rozwijać nowoczesne technologie, innowacyjne produkty oraz usługi i skutecznie wprowadzać je na rynek

tekst Jakub Krzyszycha, UMWM

Kolejna edycja jest szczególna, ponieważ Województwo Małopolskie zaproponowało szerszą niż dotychczas formułę programu. Do tej pory uczestnicy mogli korzystać z aktywności akceleryacyjnych, obecnie możliwe jest również skorzystanie ze ścieżki inkubacji. Obie ścieżki – akceleryacyjna (dla firm działających na małopolskim rynku nie dłużej niż 5 lat i posiadających MVP) i inkubacyjna (dla przedsiębiorców ze stażem nie dłuższym niż 3 lata, które nie mają jeszcze MVP) – odpowiadają na realne potrzeby młodych firm.

### Innowacje i kreatywność

Do #StartUP Małopolska kwalifikowane są firmy prowadzące działalność w kluczowym dla regionu obszarze inteligentnych specjalizacji (np. life sciences, ICT, zrównoważona energia, chemia, przemysły kreatywne, etc.) oraz Gospodarki Obiegu Zamkniętego lub Przemysłu 4.0.

– Głównym celem #StartUP Małopolska jest zapewnienie firmom dostępu do wyspecjalizowanych usług, dzięki którym będą mogły szybciej się rozwijać. Przedsiębiorcy zyskają dostęp do wykwalifikowanych mentorów i ekspertów, zdobędą wiedzę i kompetencje w obszarach kluczowych dla dalszego rozwoju firmy, a region zyska wyspecjalizowane i innowacyjne firmy – tak zalety programu przedstawia Łukasz Smółka, Marszałek Województwa Małopolskiego.

Do udziału w obecnej edycji #StartUP Małopolska zakwalifikowanych zostało 15 firm. Trzeba jednak zaznaczyć, że zainteresowanie udziałem było znacznie wyższe. To świadczy o dużym zapotrzebowaniu przedsiębiorców na ten rodzaj wsparcia. Dostrzegając tę potrzebę Województwo Małopolskie uruchomi kolejne edycje programu, w tym najbliższą jesienią tego roku.

### Indywidualne ścieżki rozwoju

Każda uczestnicząca w #StartUP Małopolska firma rozwine swój projekt w oparciu o indywidualną ścieżkę rozwoju, opracowaną wspólnie z dedykowanym managerem inkubacji lub akceleracji. Przedsiębiorcy otrzymają kompleksowe wsparcie obejmujące mentoring i specjalistyczne szkolenia dostosowane do etapu rozwoju firmy. Będą mieli zapewniony dostęp do usług eksperckich (np. technologicznych, prawnych, marketingowych) i udział w wydarzeniach branżowych.

Firmy otrzymają wsparcie w kluczowych obszarach dla rozwoju ich produktów i usług takich jak m.in. badanie potrzeb klientów, sprzedaż i marketing, AI w biznesie, User Experience i Customer Experience, prezentacja pomysłów biznesowych dla inwestorów i rynku, komunikacja czy zarządzanie finansami.

Zwieńczeniem każdej ze ścieżek będzie Demo Day, czyli spotkanie podsumowujące, podczas którego uczestnicy zaprezentują przed potencjalnymi klientami i inwestorami rezultaty swojej pracy.

Program #StartUP Małopolska jest jednym z działań w ramach projektu „Małopolska Przedsiębiorcza”, realizowanego przez Województwo Małopolskie, współfinansowanego ze środków Unii Europejskiej (Europejski Fundusz Rozwoju Regionalnego) w ramach programu Fundusze Europejskie dla Małopolski na lata 2021-2027.

## Innowacje nie tylko w dużych miastach – Małopolska stawia na „Startupowe wioski”

Czy innowacje mogą rozwijać się poza dużymi miastami? Projekt Start in Mountains pokazuje, że tak – i że przyszłość przedsiębiorczości może rodzić się także w mniejszych miejscowościach, w tym na obszarach górskich i wiejskich Małopolski

Tekst Marcin Wątor, UMWM

**O**d maja 2025 roku Województwo Małopolskie uczestniczy w międzynarodowym projekcie Start in Mountains (SIM), realizowanym w ramach programu Interreg Europa. Jego celem jest wspieranie innowacji i przedsiębiorczości tam, gdzie dotychczas było to trudniejsze – na terenach wiejskich i górskich.

### Dlaczego to ważne?

Obszary górskie stanowią niemal 30% powierzchni Unii Europejskiej, ale często zmagają się z wyludnieniem, ograniczonym dostępem do usług i mniejszą liczbą miejsc pracy. Wiele osób uważa, że innowacje powstają tylko w dużych ośrodkach miejskich. Projekt SIM przełamuje ten sposób myślenia.

Pokazuje, że choć duże inwestycje i rozwój infrastruktury są bardzo ważne dla rozwoju, to nie tylko one decydują o ich długofalowym sukcesie. Kluczowy potencjał tkwi w tym, co lokalne – przede wszystkim w mieszkańcach, ich wiedzy, umiejętnościach, kreatywności i gotowości do działania. To właśnie ludzie, wykorzystując lokalne zasoby i współpracę, tworzą innowacje i napędzają rozwój nawet w mniejszych miejscowościach.

### Czym są Startupowe wioski?

Jednym z głównych założeń projektu jest rozwój tzw. Startupowych wiosek – czyli miejsc (lub sieci małych miejscowości), które wykorzystują innowacje i przedsiębiorczość jako narzędzie rozwoju i poprawy jakości życia mieszkańców. Tworzą one warunki sprzyjające powstawaniu firm, łącząc lokalne zasoby – ludzi, miejsce i pomysły – z wiedzą, rynkami i kapitałem zewnętrznym.

To nie tylko infrastruktura, ale przede wszystkim ludzie – ich kompetencje, współpraca i przedsiębiorczość, wspierane przez doradztwo, mentoring i lokalne inicjatywy. Choć zakorzenione lokalnie, startupowe wioski nie działają w izolacji – korzystają z sieci współpracy na poziomie regionalnym, krajowym i międzynarodowym. Dzięki temu lokalne pomysły mogą się rozwijać i zyskiwać szerszy zasięg.

W praktyce oznacza to, że także mniejsze miejscowości mogą być miejscem powstawania innowacji – niekoniecznie przełomowych w skali świata, ale takich, które realnie odpowiadają na lokalne potrzeby i przekładają się na rozwój całego regionu.

### Małopolska ma się czym pochwalić

Projekt SIM to nie tylko przestrzeń do czerpania z doświadczeń innych, lecz także możliwość prezentacji własnych rozwiązań i dobrych praktyk na arenie międzynarodowej. Małopolska od lat rozwija działania wspierające przedsiębiorczość i kapitał ludzki – m.in. poprzez programy edukacyjne, wsparcie dla startupów czy inicjatywy wzmacniające lokalne społeczności.

Przykładem jest program „**Małopolska – tu technologia staje się biznesem**”, którego celem jest rozwój środowiska startupowego poprzez wspieranie wydarzeń i spotkań technologicznych. W 2025 roku uruchomiono również inicjatywę „**Pomysł na biznes**”, skierowaną do mieszkańców regionu, którzy chcą rozwijać swoje kompetencje i przygotować się do prowadzenia własnej działalności gospodarczej. Uzupełnieniem tych działań jest program **#StartUP Małopolska**, oferujący wsparcie w zakresie inkubacji i akceleracji młodych, innowacyjnych firm, pomagając im przejść od pomysłu do realnego produktu i wejścia na rynek.

Dzięki takim inicjatywom Małopolska konsekwentnie buduje środowisko sprzyjające rozwojowi przedsiębiorczości – również poza dużymi ośrodkami miejskimi.

### Współpraca ponad granicami

W projekcie uczestniczą partnerzy z siedmiu krajów europejskich: Hiszpanii, Francji, Portugalii, Rumunii, Macedonii Północnej, Serbii i Polski. Wspólnie



wymieniają doświadczenia, analizują dobre praktyki oraz wypracowują rozwiązania możliwe do wdrożenia na poziomie lokalnym. Efektem tej współpracy będą konkretne rekomendacje i narzędzia wspierające rozwój przedsiębiorczości w regionach górskich.

### Projekt Start in Mountains w praktyce – pierwsze kroki i efekty

Od momentu uruchomienia projektu SIM kolejne działania wyraźnie pokazują, jak założenia przekładają się na praktykę i realną współpracę międzynarodową. Inauguracja w Brukseli zapoczątkowała skoordynowane działania partnerów na rzecz wzmacniania przedsiębiorczości w regionach górskich i wiejskich Europy.

Istotnym etapem projektu było pierwsze spotkanie międzyregionalne (11–12 września 2025 r.) w Małopolsce, które zgromadziło wszystkich partnerów projektu. Program spotkania w Krakowie obejmował eksperckie wystąpienia, prezentacje dobrych praktyk oraz wizyty studyjne w lokalnych inicjatywach, takich jak Gminny Inkubator Przedsiębiorczości w Trzcianie i Kraina Vesny. Szczególną wagę poświęcono roli zasobów fizycznych – infrastruktury, dostępnej przestrzeni oraz lokalnych uwarunkowań – jako czynników wspierających rozwój przedsiębiorczości. Drugą część spotkania stanowiły warsztaty poświęcone walidacji dobrych praktyk zaprezentowanych pierwszego dnia oraz wypracowaniu propozycji usprawnień instrumentów polityki regionalnej i narzędzi wsparcia dla MSP.

Kolejne warsztaty międzyregionalne (11–12 marca 2026 r.) w Belgradzie skoncentrowały się na kapitale ludzkim jako kluczowym elemencie rozwoju ekosystemów innowacji. Spotkanie obejmowało prezentacje dobrych praktyk oraz doświadczeń partnerów projektu, a także wizytę studyjną w Inkubatorze Technologiczno-Biznesowym Wydziałów Technicznych w Belgradzie. Istotnym elementem programu były sesje warsztatowe, podczas których uczestnicy analizowali wyzwania związane m.in. z odpływem talentów (brain drain) oraz wypracowywali rozwiązania wzmacniające potencjał lokalnych społeczności i ich zdolność do tworzenia i utrzymywania innowacji.

Dotychczasowe działania projektu potwierdzają, że współpraca ponad granicami przekłada się na wymierne rezultaty – od transferu wiedzy i budowania relacji po wypracowanie konkretnych rozwiązań możliwych do wdrożenia w regionach partnerskich.

### Szansa dla regionu

Projekt SIM potrwa do 2029 roku i ma realny wpływ na przyszłość regionów takich jak Małopolska. Jego celem jest nie tylko tworzenie nowych firm, ale także przyciąganie talentów i budowanie silnych, lokalnych społeczności. Bo innowacje nie mają jednego adresu. Mogą powstawać wszędzie – tam, gdzie są ludzie z pomysłem i przestrzeń do działania.



Indonezja, kusząca Polaków bogatą ofertą turystyczną, jest równocześnie jedną z największych gospodarek świata



## Indonesia-Poland Business Forum – opowieść o spotkaniu dwóch światów

– Indonezja postrzega Polskę jako partnera stabilnego, innowacyjnego i gotowego do współpracy w obszarach, które są kluczowe dla rozwoju obu krajów – podkreśliła Fatimah Alatas, pierwsza sekretarz Ambasady Republiki Indonezji w Polsce

tekst Wojciech Piech, pełnomocnik Marszałka Województwa Małopolskiego ds. przedsiębiorczości i rynku pracy

Kiedy w siedzibie Małopolskiej Agencji Rozwoju Regionalnego w Krakowie zaczęli gromadzić się goście, od razu było czuć, że to nie będzie zwykłe wydarzenie. W powietrzu unosiła się energia rozmów, ciekawość nowych możliwości i przekonanie, że Małopolska staje się na chwilę miejscem, gdzie Europa spotyka się z Azją Południowo-Wschodnią. Atmosfera była jednocześnie swobodna i pełna skupienia – jakby uczestnicy przeżywali, że to spotkanie może otworzyć przed nimi zupełnie nowe kierunki działania.

### Silny głos partnera – Indonezja stawia na Polskę

Forum otworzyła Fatimah Alatas, pierwsza sekretarz Ambasady Republiki Indonezji w Polsce. Jej wystąpienie podkreśliło rosnącą rolę Polski w relacjach z największą gospodarką ASEAN. W jej słowach wybrzmiało przekonanie, że współpraca z naszym krajem – i z Małopolską w szczególności – ma potencjał, by wejść na zupełnie nowy poziom. Podkreśliła również, że Indonezja postrzega Polskę jako partnera stabilnego, innowacyjnego i gotowego do współpracy w obszarach, które są kluczowe dla rozwoju obu stron.

Indonezja, licząca ponad 270 milionów mieszkańców i dysponująca jedną z najszybciej rosnących gospodarek świata, coraz aktywniej poszukuje partnerów w Europie. Krakowskie forum było wyraźnym dowodem, że nasz region znajduje się w polu zainteresowania tego dynamicznego rynku.

### Konkrety, które budują zaufanie

Febi Adrian z Ambasady Republiki Indonezji w Berlinie przedstawił obszary, w których indonezyjska gospodarka poszukuje partnerów: technologie środowiskowe, maszyny, cyfryzacja, wysokiej jakości produkty rolno-spożywcze. To sektory, w których Małopolska ma silne kompetencje i doświadczenie, co uczestnicy forum przyjęli z dużym zainteresowaniem. Wiele firm z regionu już dziś działa na rynkach międzynarodowych, a przedstawione potrzeby Indonezji otwierają przed nimi nowe możliwości ekspansji.

Jeszcze większe poruszenie wywołała prezentacja Siti Tiefryani Fahlyah (Dhynda), dyrektor IIPC w Londynie. Przedstawiła ona system zachęt inwestycyjnych, Specjalne Strefy Ekonomiczne, uproszczone procedury oraz szerokie wsparcie dla innowacji. Jej wystąpienie pokazało Indonezję jako kraj, który nie tylko deklaruje otwartość na inwestorów, ale realnie tworzy warunki sprzyjające rozwojowi biznesu. Szczególne zainteresowanie wzbudziły informacje dotyczące współpracy z uczelniami, grantów dla firm technologicznych oraz rosnącego rynku venture capital.

### Małopolska – region gotowy na globalne wyzwania

Małopolska od lat konsekwentnie buduje swoją pozycję na rynkach międzynarodowych. Przedsiębiorcy z regionu coraz śmielej wchodzą na rynki poza-

Indonesia-Poland Business Forum pokazało, że Małopolska i Indonezja mają bardzo podobne ambicje rozwojowe



europiejskie, uczelnie rozwijają technologie konkurencyjne globalnie, a instytucje otoczenia biznesu zapewniają profesjonalne wsparcie ekspansji zagranicznej. Widać wyraźnie, że ambicje Małopolski są spójne z kierunkami rozwoju współczesnej gospodarki – opartej na innowacjach, współpracy międzynarodowej i otwartości na nowe rynki.

Inicjatywy takie jak Business in Małopolska czy projekt Małopolska GO!, którym patronuje Łukasz Smółka, Marszałek Województwa Małopolskiego, tworzą spójny system, który umożliwia firmom skuteczne działanie na rynkach międzynarodowych. Forum Indonesia-Poland było tego najlepszym przykładem – miejscem realnych rozmów, wymiany doświadczeń i pierwszych deklaracji współpracy. To wydarzenie pokazało, że Małopolska nie tylko obserwuje globalne trendy, ale aktywnie w nich uczestniczy.

### Przestrzeń do rozmów i nowych projektów

Część networkingowa potwierdziła, że zainteresowanie współpracą jest obustronne. Przedsiębiorcy rozmawiali z przedstawicielami Indonezji o eksporcie, inwestycjach, wspólnych projektach technologicznych i możliwościach wejścia na rynek ASEAN.

Atmosfera była intensywna i konstruktywna – dokładnie taka, jakiej oczekuje się od wydarzeń, które mają prowadzić do konkretnych rezultatów. Wiele rozmów dotyczyło również potencjalnych misji gospodarczych, współpracy badawczo-rozwojowej oraz możliwości łączenia kompetencji polskich i indonezyjskich firm.

### Początek długofalowej współpracy

„Indonesia-Poland Business Forum” pokazało, że Małopolska i Indonezja dysponują komplementarnymi potencjałami i zbieżnymi ambicjami rozwojowymi. W najbliższych latach można spodziewać się intensyfikacji kontaktów gospodarczych, misji handlowych, projektów badawczo-rozwojowych oraz współpracy w obszarze innowacji. Wydarzenie to stworzyło solidne fundamenty pod długofalowe relacje, które mogą przynieść wymierne korzyści zarówno przedsiębiorcom, jak i instytucjom z obu krajów.

Forum było ważnym krokiem w kierunku budowania trwałych relacji między naszym regionem a jednym z najszybciej rozwijających się krajów Azji Południowo-Wschodniej.

Iz dużym prawdopodobieństwem – dopiero początkiem historii, która otworzy przed małopolskimi firmami nowe możliwości rozwoju, a Małopolskę umocni jako region aktywnie uczestniczący w globalnych procesach gospodarczych.

**Indonezja, licząca ponad 270 milionów mieszkańców i dysponująca jedną z najszybciej rosnących gospodarek świata, coraz aktywniej poszukuje partnerów w Europie**



Forum otworzyła Fatimah Alatas, pierwsza sekretarz Ambasady Republiki Indonezji w Polsce



## Economy & Invest Week 2026

Pierwsza edycja Economy & Invest Week 2026, która odbyła się w dniach 18–21 marca w ICE Kraków, potwierdziła rosnącą rolę regionu jako jednego z kluczowych ośrodków debaty gospodarczej w Polsce. Projekt, realizowany przez Fundację Invest Cuffs, zgromadził przedstawicieli biznesu, nauki, administracji oraz środowiska inwestorskiego, tworząc przestrzeń realnego dialogu o przyszłości gospodarki.

Program wydarzenia objął m.in. Invest Cuffs, Startup Day oraz projekt edukacyjny „Trampki na Giełdzie”, łącząc tematykę inwestycji, innowacji i edukacji finansowej. Województwo Małopolskie, jako Partner Strategiczny nie tylko wsparło organizację wydarzenia, ale również aktywnie współtworzyło jego program. Debaty takie jak „Małopolska Innowacyjna – startupowa ścieżka wzrostu siłą regionu” oraz „Małopolska Innowacyjna – ambicje regionu w obszarze technologii kosmicznych” podkreśliły rosnącą rolę innowacji i nowych technologii. Panel „Made in Małopolska” zwrócił uwagę na siłę regionalnych firm, a dyskusja „Sukcesja w Małopolsce” na wyzwania związane z kontynuacją biznesów rodzinnych. Uzupełnieniem była debata „Małopolska uczy”, pokazująca znaczenie uczelni, inkubatorów i kapitału inwestycyjnego w budowie nowoczesnej gospodarki.

Wydarzenie potwierdziło, że Małopolska dysponuje unikalnym potencjałem łączenia kompetencji, kapitału i wiedzy. Region skutecznie wykorzystuje swoje zaplecze akademickie, rozwijający się ekosystem startupowy oraz rosnącą obecność inwestorów, stając się naturalnym miejscem dla inicjatyw o charakterze ogólnopolskim i międzynarodowym.

Dominika Sitarz, UMWM

## Współczesna Gospodarka i Administracja Publiczna

Województwo Małopolskie, jako Partner Regionalny, uczestniczyło w 56. Sympozjum Naukowym z cyklu „Współczesna Gospodarka i Administracja Publiczna” w Krynicy-Zdroju. Trzydniowe spotkanie, które rozpoczęło się 13 marca, poświęcone zostało zagadnieniom, które mają dziś kluczowe znaczenie dla stabilnego rozwoju regionów i państw – bezpieczeństwu energetycznemu oraz bezpieczeństwu żywnościowemu.

Wyzwania te w szczególności wymagają współpracy świata nauki, administracji publicznej i gospodarki. Rozwój nowoczesnych technologii, odpowiedzialne gospodarowanie zasobami oraz wspieranie innowacyjnych rozwiązań w obszarze produkcji i przetwarzania żywności czy energetyki stają się dziś fundamentem budowania trwałej odporności społeczno-gospodarczej.

„Wierzmy, że inwestowanie w wiedzę, badania i współpracę między środowiskiem naukowym, administracją publiczną i gospodarką jest najlepszą drogą do budowania bezpiecznej i konkurencyjnej przyszłości regionu” – te powitalne słowa Łukasza Smółki, Marszałka Województwa Małopolskiego, odczytał Andrzej Bańka, zastępca dyrektora Departamentu Nadzoru Właścicielskiego i Gospodarki UMWM.

Małopolska konsekwentnie wspiera działania sprzyjające rozwojowi nowoczesnej i zrównoważonej gospodarki – zarówno w obszarze innowacyjnego sektora żywnościowego, jak i transformacji energetycznej. Rozwój nowoczesnych rozwiązań w produkcji i przetwórstwie żywności wzmacnia konkurencyjność regionu, a jednocześnie przyczynia się do poprawy bezpieczeństwa oraz jakości życia mieszkańców.

Równolegle Samorząd Województwa Małopolskiego odgrywa aktywną rolę w budowaniu bezpieczeństwa energetycznego regionu, koncentrując się na transformacji energetycznej, rozwoju odnawialnych źródeł energii (OZE) oraz efektywności energetycznej. Działania te obejmują zarówno wsparcie finansowe dla gmin, jak i tworzenie struktur dla energetyki rozproszonej. W Strategii „Małopolska 2030” rozwój OZE, poprawę efektywności energetycznej i działania klimatyczne wskazano jako ważne elementy rozwoju naszego województwa.

Aneta Budnicka, UMWM



Panel dyskusyjny „Bezpieczeństwo Polski w trzeciej dekadzie XXI w.”



Łukasz Smółka, Marszałek Województwa Małopolskiego podczas Economy & Invest Week 2026



Gala rozdania nagród Invest Cuffs 2026



Pierwsza edycja Economy & Invest Week 2026 odbyła się w ICE Kraków

## Kierunek LATAM



Małopolski biznes stawia na globalną ekspansję

18 marca krakowskie Centrum Nauki Cogiteon stało się hubem wymiany wiedzy o rynkach Ameryki Łacińskiej. Spotkanie „Doing Business in Latin America”, zorganizowane przez Centrum Business in Małopolska, zgromadziło liczne grono przedstawicieli sektora MŚP, gotowych na dywersyfikację strategii eksportowych.

Region LATAM przestał być jedynie egzotyczną ciekawostką, stając się realnym poligonem sukcesu dla technologii przemysłowych, sektora zielonej energii oraz branży rolno-spożywczej. Uczestnicy wydarzenia otrzymali skondensowane kompendium wiedzy – od rzetelnej oceny ryzyka, po konkretne narzędzia finansowe i logistyczne.

Kluczowe wnioski dla przedsiębiorców:

► Relacje ponad transakcje: Sukces w Chile, Urugwaju czy Meksyku buduje się na zaufaniu i obecności. Eksperti podkreślali rolę lokalnych partnerów oraz sieci kontaktów (Polonia, „friends of Poland”), które skracają dystans biznesowy i kulturowy.

► Logistyka i Compliance: Nowoczesna ekspansja to precyzja dokumentacji. Jak wykazali prelegenci, sprawny transport z portów europejskich (ok. 18 dni) jest standardem, o ile firma zadba o poprawną klasyfikację celną i zarządzanie łańcuchem dostaw typu inland.

► Wsparcie systemowe: Firmy z Małopolski nie są pozostawione same sobie. Dostępne na rynku instrumenty pozwalają na finansowanie nawet do 100% wartości kontraktu, a sieć biur PAIH SA oferuje wsparcie w weryfikacji kontrahentów.

Dlaczego warto uczestniczyć w wydarzeniach Centrum Business in Małopolska?

Uczestnictwo w takich spotkaniach to dla regionalnych firm unikalna szansa na nawiązanie kluczowych kontaktów oraz dostęp do wiedzy eksperckiej w formule one-stop-shop. Projekt „Business in Małopolska. Together for Future”, współfinansowany z Unii Europejskiej w ramach programu regionalnego Fundusze Europejskie dla Małopolski 2021-2027 skutecznie obniża barierę wejścia na rynki pozaunijne, przekuwając globalne wyzwania w lokalną przewagę konkurencyjną.

Agnieszka Pala, Centrum Business in Małopolska

# NAGRODA GOSPODARCZA WOJEWÓDZTWA MAŁOPOLSKIEGO 2026



**NABÓR WNIOSKÓW  
DO 31 MAJA BR.**



**MAŁOPOLSKA  
INNOWACYJNA**

[www.malopolskanagrodagospodarcza.pl](http://www.malopolskanagrodagospodarcza.pl)

ZAPRASZAMY NA  
KONFERENCJĘ REGIONALNĄ Z CYKLU  
**INNOWACYJNA MAŁOPOLSKA**

**Lokalnie,**

**ale odważnie**

przedsiębiorczość,  
która napędza regionalną gospodarkę

MIEJSCE

**Ulina Park**  
Gmina Gołcza

TERMIN

**28 Maja**  
**2026**

START

**10:00**

**wstęp  
wolny**

WYMAGANA  
WCZEŚNIEJSZA  
REJESTRACJA



WIĘCEJ INFORMACJI NA  
[WWW.INNOWACYJNA.MALOPOLSKA.PL](http://WWW.INNOWACYJNA.MALOPOLSKA.PL)